



# Dell Latitude 2120 Servis El Kitabı

[Bilgisayarınızda Çalışma](#)  
[Parçaların Çıkartılması ve Yerine Takılması](#)  
[Sistem Kurulumu](#)  
[Tanılamalar](#)

## Notlar, Dikkat Edilecek Noktalar ve Uyarılar

 **NOT:** NOT, bilgisayarınızdan daha fazla yararlanmanıza yardım eden önemli bilgilere işaret eder.

 **DİKKAT:** DİKKAT, donanıma gelebilecek olası hasara veya yönergeler izlenmezse veri kaybına işaret eder.

 **UYARI:** UYARI, meydana gelebilecek olası maddi hasar, kişisel yaralanma veya ölüm tehlikesi anlamına gelir.

Dell n Serisi bilgisayar satın aldıysanız, bu belgede yer alan Microsoft Windows işletim sistemlerine yönelik başvurular geçerli değildir.

**Bu belgedeki bilgiler önceden bildirilmeksizin değiştirilebilir.**  
© 2010 Dell Inc. Tüm hakları saklıdır.

Dell Inc.'in yazılı izni olmadan bu materyallerin herhangi bir şekilde çoğaltılması kesinlikle yasaktır.

Bu metinde kullanılan ticari markalar: Dell™, DELL™ logo ve Latitude™ Dell Inc.'nin ticari markalarıdır. Intel®, Core™ ve SpeedStep® Intel Corporation'nin ya ticari ya da tescilli ticari markalarıdır. Microsoft®, Windows®, Windows Vista®, Windows Vista başlat düğmesi Microsoft Corporation'in ABD'deki ve/veya diğer ülkelerdeki ticari markaları veya tescilli ticari markalarıdır. Bluetooth®, Bluetooth SIG Inc.'in tescilli ticari markasıdır.

Bu belgede, marka ve adların sahiplerine ya da ürünlerine atıfta bulunmak için başka ticari marka ve ticari adlar kullanılabilir. Dell Inc. kendine ait olanların dışındaki ticari markalar ve ticari isimlerle ilgili hiçbir mülkiyet hakkı olmadığını beyan eder.

Haziran 2010 Rev. A00

[İçerik Sayfasına Dön](#)

## Pil

Dell Latitude 2120 Servis El Kitabı

**UYARI:** Bilgisayarınızın içinde çalışmadan önce, bilgisayarınızla birlikte verilen güvenlik bilgilerini okuyun. En iyi güvenlik uygulamaları hakkında ek bilgi için, [www.dell.com/regulatory\\_compliance](http://www.dell.com/regulatory_compliance) adresindeki Mevzuat Uyumluluğu Ana Sayfasına bakın.

## Pili Çıkarma



**NOT:** Aşağıdaki resimleri görebilmeniz için [Adobe.com](http://Adobe.com) adresinden Adobe Flash Player'ı yüklemeniz gerekebilir.

1. [Bilgisayarınızda Çalışmaya Başlamadan Önce](#) bölümündeki prosedürleri uygulayın.
2. Pil serbest bırakma mandalını açık konuma kaydırın.



3. Sürücüyü bilgisayardan kaydırarak çıkarın.



## Pil Deęiřtirme

Pili yerine takmak ięin yukarıda anlatılan iřlemleri tersine izleyin.

[İçerik Sayfasına Dön](#)

[İçerik Sayfasına Dön](#)

## Klavye

Dell Latitude 2120 Servis El Kitabı

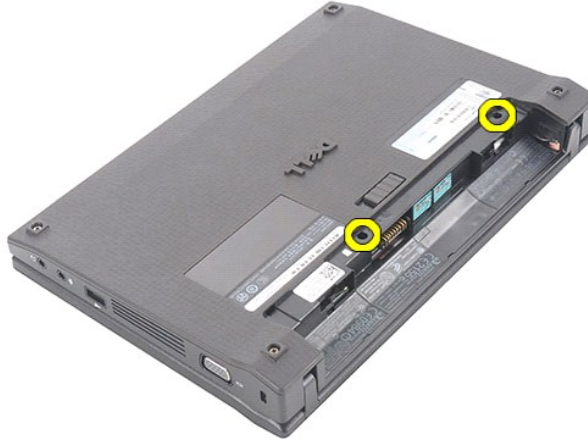
**UYARI:** Bilgisayarınızın içinde çalışmadan önce, bilgisayarınızla birlikte verilen güvenlik bilgilerini okuyun. En iyi güvenlik uygulamaları hakkında ek bilgi için, [www.dell.com/regulatory\\_compliance](http://www.dell.com/regulatory_compliance) adresindeki Mevzuat Uyumluluğu Ana Sayfasına bakın.

### Klavyeyi Çıkarma



**NOT:** Aşağıdaki resimleri görebilmeniz için [Adobe.com](http://Adobe.com) adresinden Adobe Flash Player'ı yüklemeniz gerekebilir.

1. [Bilgisayarınızda Çalışmaya Başlamadan Önce](#) bölümündeki prosedürleri uygulayın.
2. [Pili](#) çıkarın.
3. Klavyeyi sabitleyen vidaları sökün.



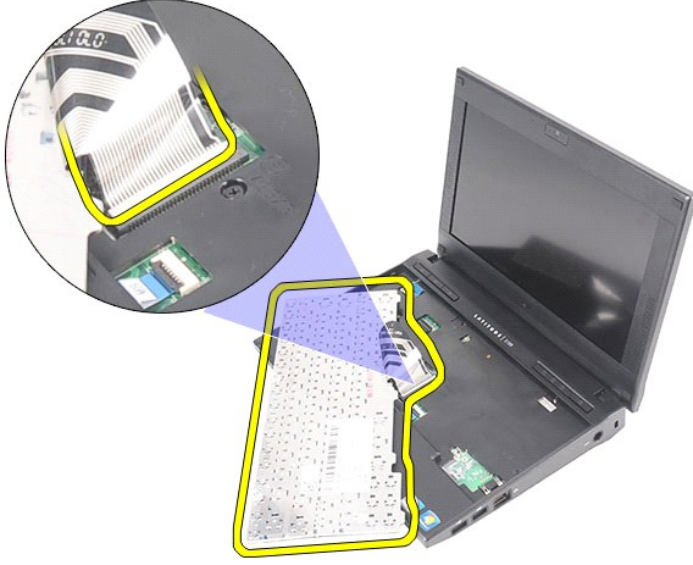
4. Ekranı açın ve sonra klavye vidasını kaldırdığınız yerden bir düz uçlu torna vidayı vida yuvasına doğru itin.



5. Klavyenin üst sol köşesinden başlayarak, klavyeyi yukarı kaldırın ve sonra klavyeyi döndürün.



6. Klavye veri kablosunu ayırın ve klavyeyi bilgisayardan çıkarın.



## Klavyeyi Deęiřtirme

Klavyeyi yerine takmak iin yukarıda anlatılan adımları tersine izleyin.

[İçerik Sayfasına Dön](#)

[İçerik Sayfasına Dön](#)

## Erişim Paneli

Dell Latitude 2120 Servis El Kitabı

**⚠ UYARI:** Bilgisayarınızın içinde çalışmadan önce, bilgisayarınızla birlikte verilen güvenlik bilgilerini okuyun. En iyi güvenlik uygulamaları hakkında ek bilgi için, [www.dell.com/regulatory\\_compliance](http://www.dell.com/regulatory_compliance) adresindeki Mevzuat Uyumluluğu Ana Sayfasına bakın.

### Erişim Panelinin Çıkartılması



**NOT:** Aşağıdaki resimleri görebilmeniz için [Adobe.com](http://Adobe.com) adresinden Adobe Flash Player'ı yüklemeniz gerekebilir.

1. [Bilgisayarınızda Çalışmaya Başlamadan Önce](#) bölümündeki prosedürleri uygulayın.
2. [Pili](#) çıkarın.
3. [Klavyeyi](#) çıkarın.
4. Klavyenin altındaki erişim paneli vidalarını sökün.



5. Bilgisayarın tabanındaki erişim paneli vidalarını sökün.



6. Monteşelerin yanından başlayarak erişim panelini kaldırın ve bilgisayardan çıkarın.



## Erişim Panelinin Yerine Takılması

Erişim panelini yerine takmak için yukarıda anlatılan adımları tersine izleyin.

[İçerik Sayfasına Dön](#)



[İçerik Sayfasına Dön](#)

## Bellek Modülleri

Dell Latitude 2120 Servis El Kitabı

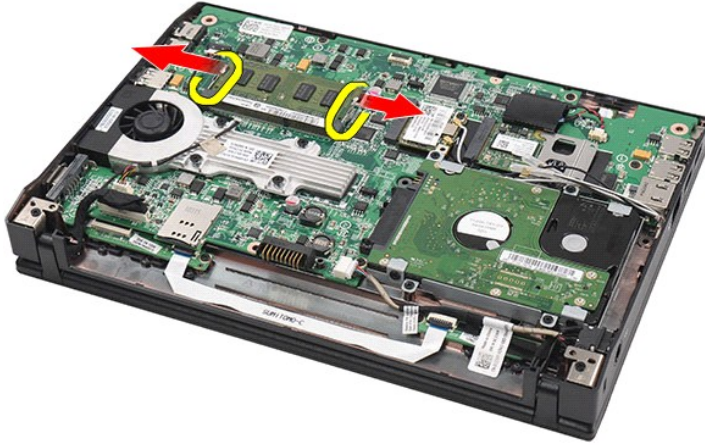
**⚠ UYARI:** Bilgisayarınızın içinde çalışmadan önce, bilgisayarınızla birlikte verilen güvenlik bilgilerini okuyun. En iyi güvenlik uygulamaları hakkında ek bilgi için, [www.dell.com/regulatory\\_compliance](http://www.dell.com/regulatory_compliance) adresindeki Mevzuat Uyumluluğu Ana Sayfasına bakın.

### Bellek Modüllerini çıkarma

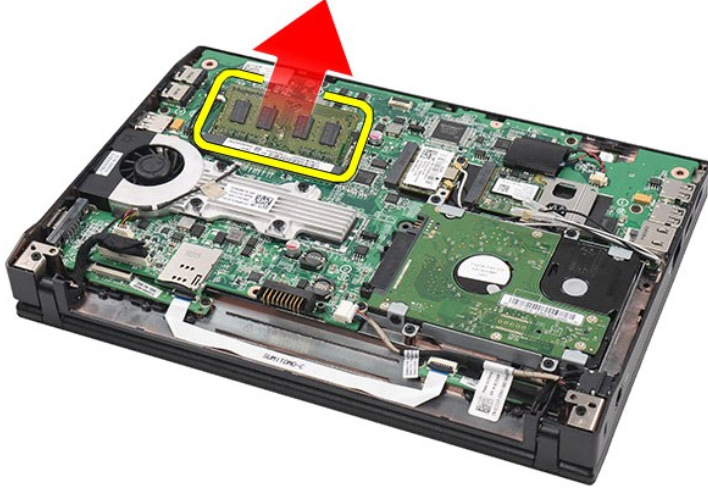


**NOT:** Aşağıdaki resimleri görebilmeniz için [Adobe.com](http://Adobe.com) adresinden Adobe Flash Player'ı yüklemeniz gerekebilir.

1. [Bilgisayarınızda Çalışmaya Başlamadan Önce](#) bölümündeki prosedürleri uygulayın.
2. [Pili](#) çıkarın.
3. [Klavyeyi](#) çıkarın.
4. [Erişim panelini](#) çıkarın.
5. Tutucu klipsleri zorlayarak bellek modülünden uzağa doğru kaldırın.



6. Bellek modülünü bilgisayardan çıkarın.



## Bellek Modüllerini Yerine Takma

Bellek modüllerini takmak için, ibellek modülünü bellek yuvasına açılı bir şekilde yerleştirin, sonra bellek modülünü yerine oturtmak için bellek modülünü aşağı doğru bastırın.

[İçerik Sayfasına Dön](#)

[İçerik Sayfasına Dön](#)

## Düğme Pil

Dell Latitude 2120 Servis El Kitabı

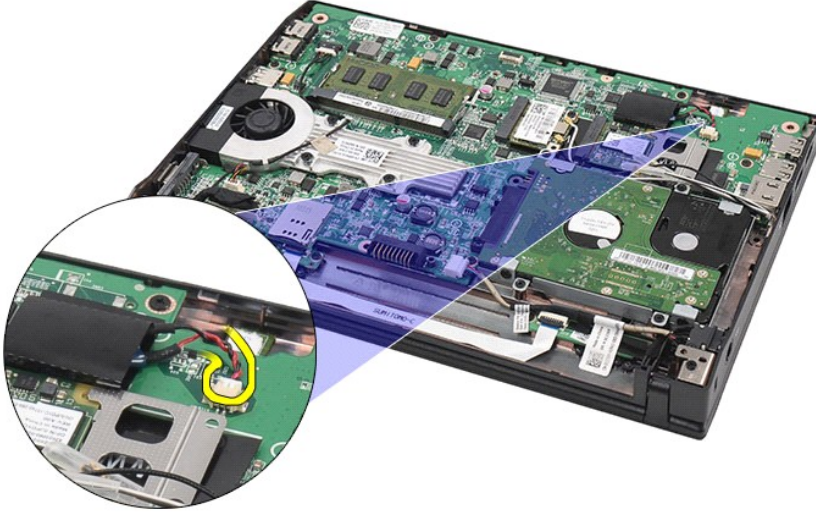
**⚠ UYARI:** Bilgisayarınızın içinde çalışmadan önce, bilgisayarınızla birlikte verilen güvenlik bilgilerini okuyun. En iyi güvenlik uygulamaları hakkında ek bilgi için, [www.dell.com/regulatory\\_compliance](http://www.dell.com/regulatory_compliance) adresindeki Mevzuat Uyumluluğu Ana Sayfasına bakın.

### Düğme Pili Çıkarma

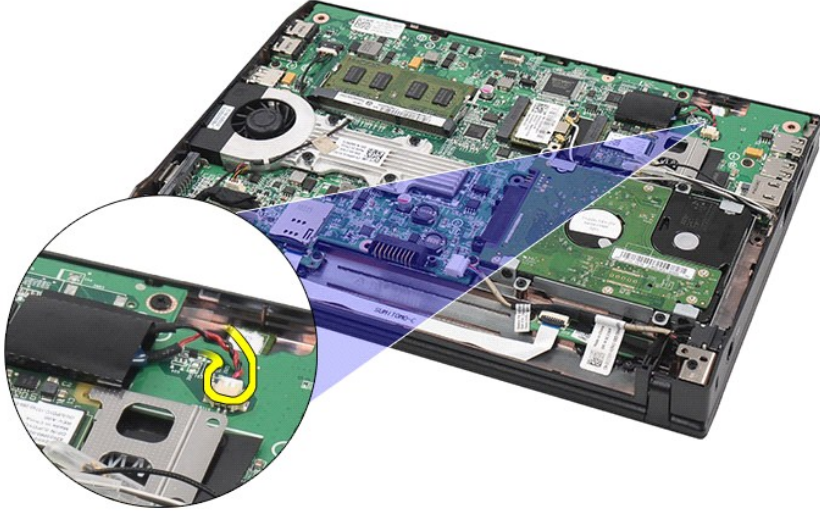


**NOT:** Aşağıdaki resimleri görebilmeniz için [Adobe.com](http://Adobe.com) adresinden Adobe Flash Player'ı yüklemeniz gerekebilir.

1. [Bilgisayarınızda Çalışmaya Başlamadan Önce](#) bölümündeki prosedürleri uygulayın.
2. [Pili](#) çıkarın.
3. [Klavyeyi](#) çıkarın.
4. [Erişim panelini](#) çıkarın.
5. Düğme pil kablосunu sistem kartından çıkarın.



6. Düğme pili çıkarın.



## Düğme Pili Deęiřtirme

Düğme pili takmak için yukarıda anlatılan işlemleri tersten yapın.

[İçerik Sayfasına Dön](#)

[İçerik Sayfasına Dön](#)

## WLAN Kartı

Dell Latitude 2120 Servis El Kitabı

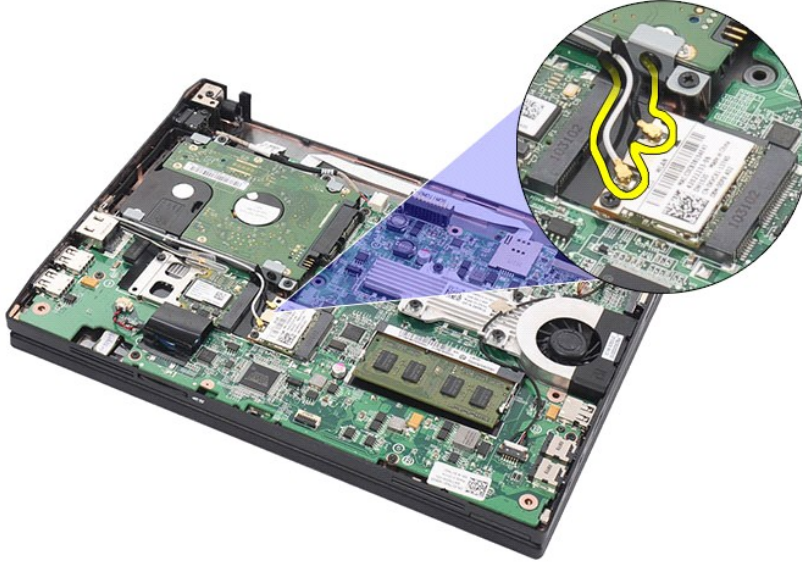
**⚠ UYARI:** Bilgisayarınızın içinde çalışmadan önce, bilgisayarınızla birlikte verilen güvenlik bilgilerini okuyun. En iyi güvenlik uygulamaları hakkında ek bilgi için, [www.dell.com/regulatory\\_compliance](http://www.dell.com/regulatory_compliance) adresindeki Mevzuat Uyumluluğu Ana Sayfasına bakın.

### WLAN Kartı Çıkarma

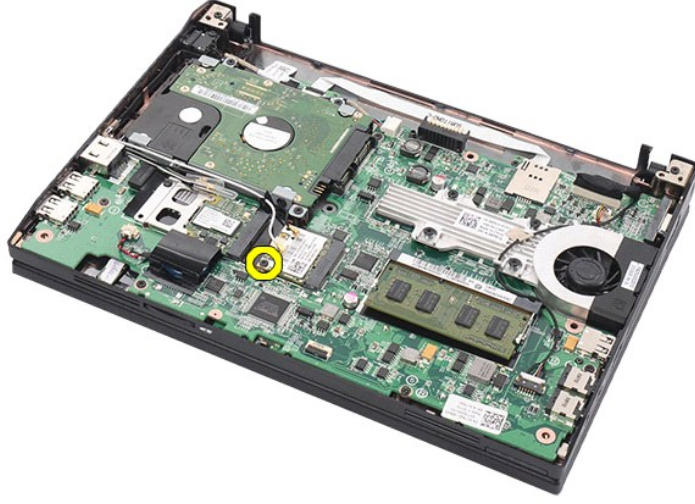


**NOT:** Aşağıdaki resimleri görebilmeniz için [Adobe.com](http://Adobe.com) adresinden Adobe Flash Player'ı yüklemeniz gerekebilir.

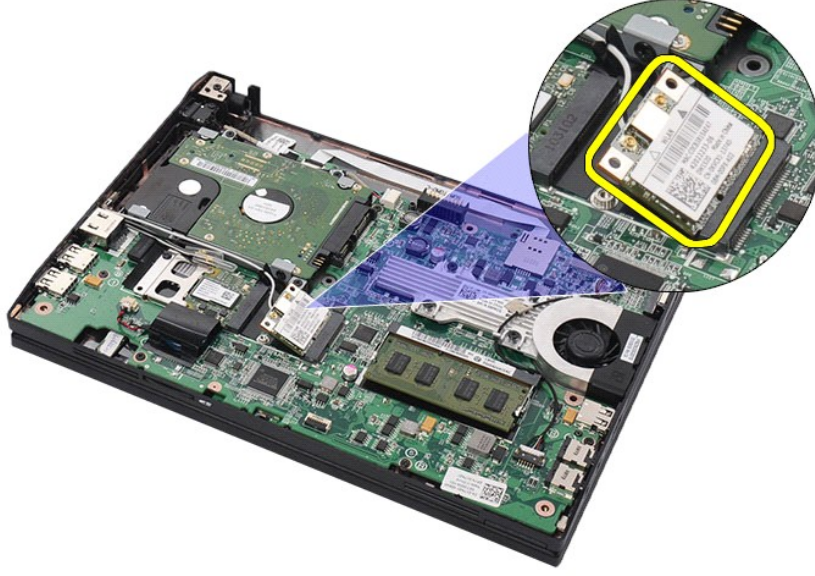
1. [Bilgisayarınızda Çalışmaya Başlamadan Önce](#) bölümündeki prosedürleri uygulayın.
2. [Pili](#) çıkarın.
3. [Klavyeyi](#) çıkarın.
4. [Fırışım panelini](#) çıkarın.
5. WLAN anten kablolarını karttan çıkarın.



6. WLAN kartını sistem kartına sabitleyen vidayı sökün.



7. Bilgisayardan WLAN kartını çıkarın.



## WLAN Kartının Takılması

WLAN kartını takmak için yukarıda anlatılan işlemleri tersten yapın.

[İçerik Sayfasına Dön](#)

[İçerik Sayfasına Dön](#)

## WWAN Kartı

Dell Latitude 2120 Servis El Kitabı

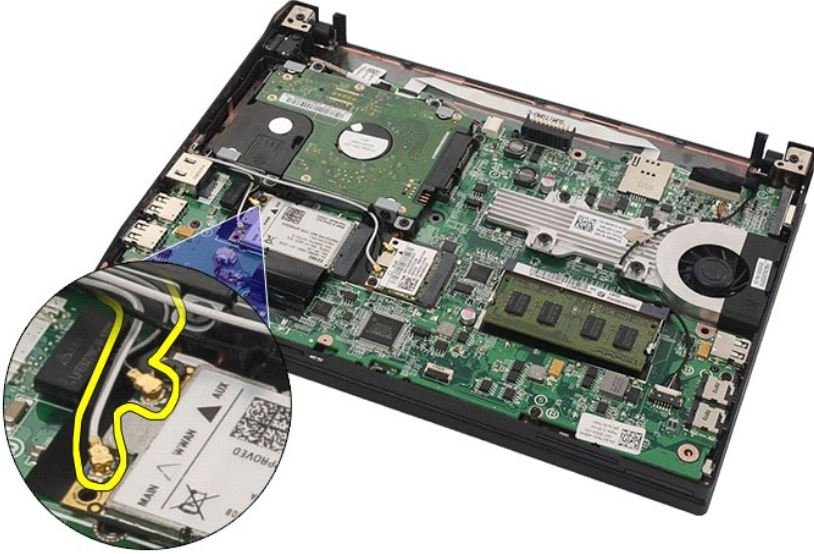
**⚠ UYARI:** Bilgisayarınızın içinde çalışmadan önce, bilgisayarınızla birlikte verilen güvenlik bilgilerini okuyun. En iyi güvenlik uygulamaları hakkında ek bilgi için, [www.dell.com/regulatory\\_compliance](http://www.dell.com/regulatory_compliance) adresindeki Mevzuat Uyumluluğu Ana Sayfasına bakın.

### WWAN Kartının Çıkarılması

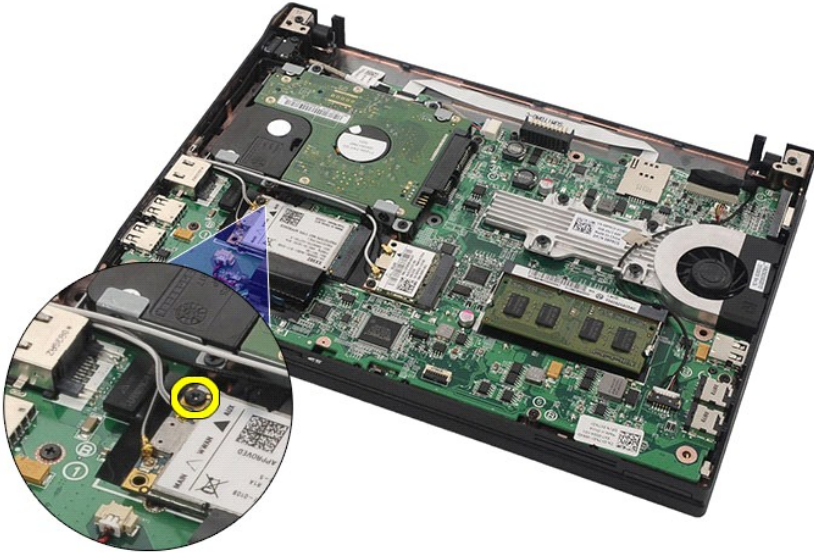


**NOT:** Aşağıdaki resimleri görebilmeniz için [Adobe.com](http://Adobe.com) adresinden Adobe Flash Player'ı yüklemeniz gerekebilir.

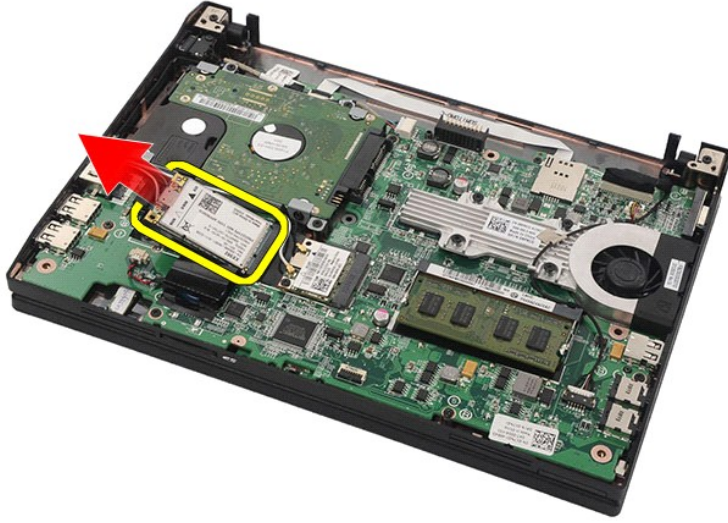
1. [Bilgisayarınızda Çalışmaya Başlamadan Önce](#) bölümündeki prosedürleri uygulayın.
2. [Pili](#) çıkarın.
3. [Klavyeyi](#) çıkarın.
4. [Erişim panelini](#) çıkarın.
5. WWAN anten kablolarını karttan çıkarın.



6. WWAN kartını sistem kartına sabitleyen vidayı sökün.



7. WWAN kartını bilgisayardan çıkarın.



## WWAN Kartının Takılması

WWAN kartını yerine takmak için yukarıdaki adımları tersine izleyin.

[İçerik Sayfasına Dön](#)



[İçerik Sayfasına Dön](#)

## Sabit Sürücü/Sabit Sürücü Braketleri

Dell Latitude 2120 Servis El Kitabı

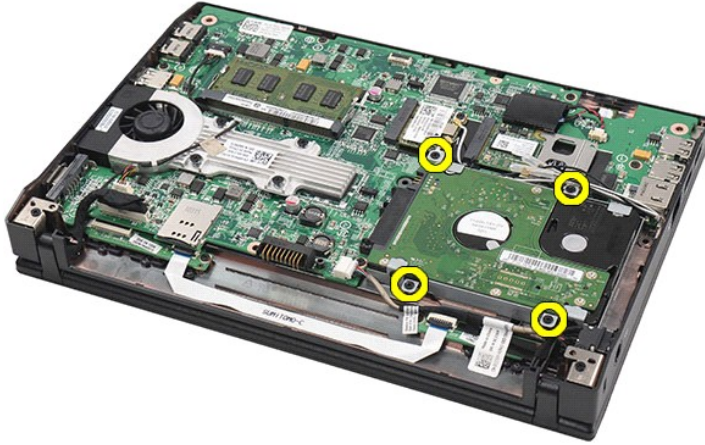
**⚠ UYARI:** Bilgisayarınızın içinde çalışmadan önce, bilgisayarınızla birlikte verilen güvenlik bilgilerini okuyun. En iyi güvenlik uygulamaları hakkında ek bilgi için, [www.dell.com/regulatory\\_compliance](http://www.dell.com/regulatory_compliance) adresindeki Mevzuat Uyumluluğu Ana Sayfasına bakın.

### Sabit Sürücü/Sabit Sürücü Braketlerini Çıkarma

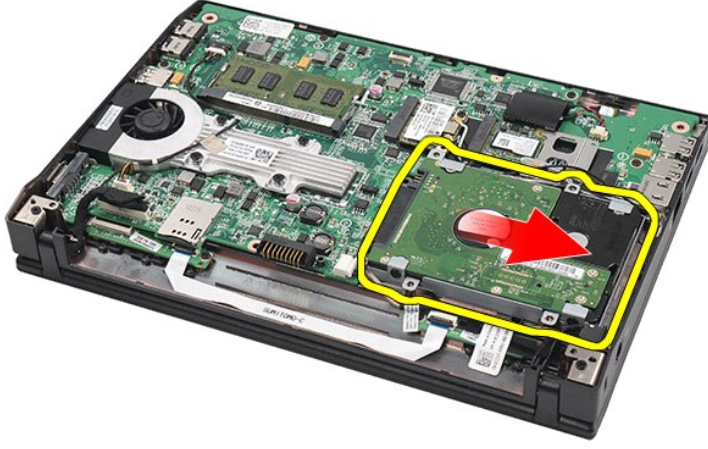


**NOT:** Aşağıdaki resimleri görebilmeniz için [Adobe.com](http://Adobe.com) adresinden Adobe Flash Player'ı yüklemeniz gerekebilir.

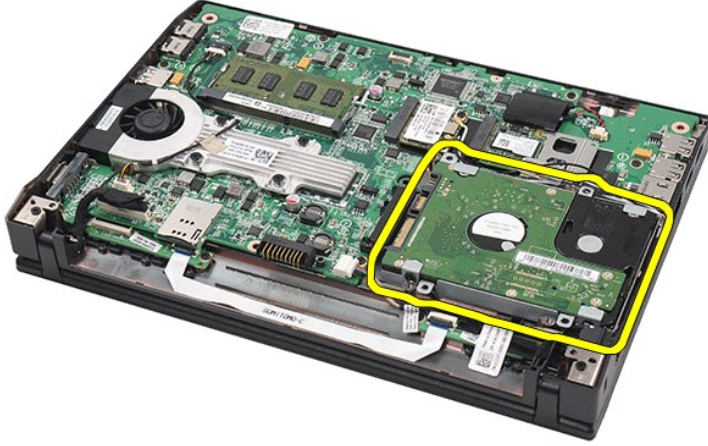
1. [Bilgisayarınızda Çalışmaya Başlamadan Önce](#) bölümündeki prosedürleri uygulayın.
2. [Pili](#) çıkarın.
3. [Klavyeyi](#) çıkarın.
4. [Fırçım panelini](#) çıkarın.
5. Sabit sürücüyü sistem kartına sabitleyen vidaları çıkarın.



6. Sabit sürücüyü bilgisayarın yanına doğru kaydırın ve sabit sürücüyü sistem kartından ayırın.



7. Sabit sürücüyü kaldırın ve bilgisayardan çıkarın.



8. Sabit sürücünün her iki tarafından sabit sürücü braketini vidalarını sökün.



9. Sabit sürücüyü sabit sürücü desteğinden ayırın.



## Sabit Sürücü/Sabit Sürücü Braketlerini Yerine Takma

Sabit sürücü/sabit sürücü braketlerini yerine takmak için yukarıda anlatılan işlemleri tersten yapın.

[İçerik Sayfasına Dön](#)

[İçerik Sayfasına Dön](#)

## Isı Emici

Dell Latitude 2120 Servis El Kitabı

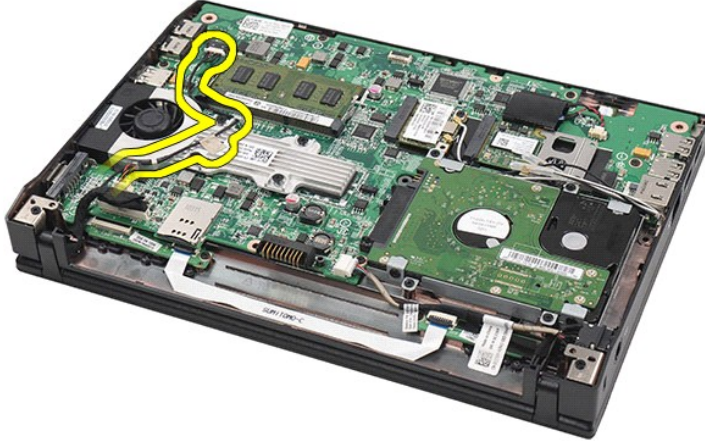
**⚠ UYARI:** Bilgisayarınızın içinde çalışmadan önce, bilgisayarınızla birlikte verilen güvenlik bilgilerini okuyun. En iyi güvenlik uygulamaları hakkında ek bilgi için, [www.dell.com/regulatory\\_compliance](http://www.dell.com/regulatory_compliance) adresindeki Mevzuat Uyumluluğu Ana Sayfasına bakın.

### Isı Emiciyi Çıkarma

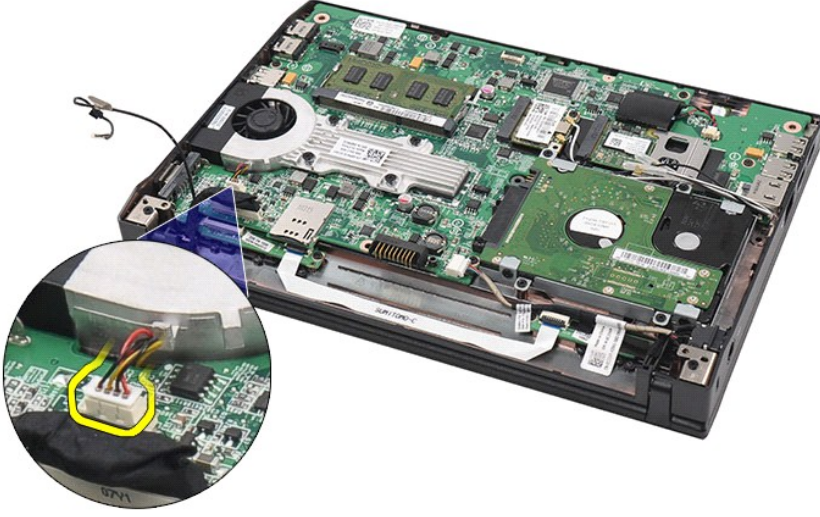


**NOT:** Aşağıdaki resimleri görebilmeniz için [Adobe.com](http://Adobe.com) adresinden Adobe Flash Player'ı yüklemeniz gerekebilir.

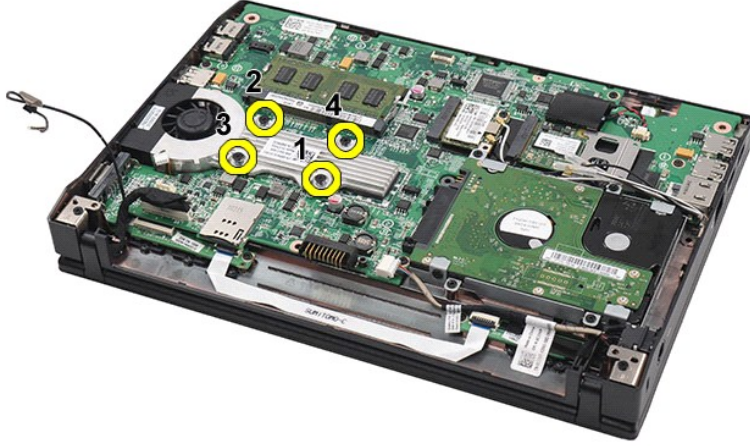
1. [Bilgisayarınızda Çalışmaya Başlamadan Önce](#) bölümündeki prosedürleri uygulayın.
2. [Pili](#) çıkarın.
3. [Klavyeyi](#) çıkarın.
4. [Erişim panelini](#) çıkarın.
5. Hoparlör kablosunu sistem kartından sökün ve döşendiği yoldan çıkartın.



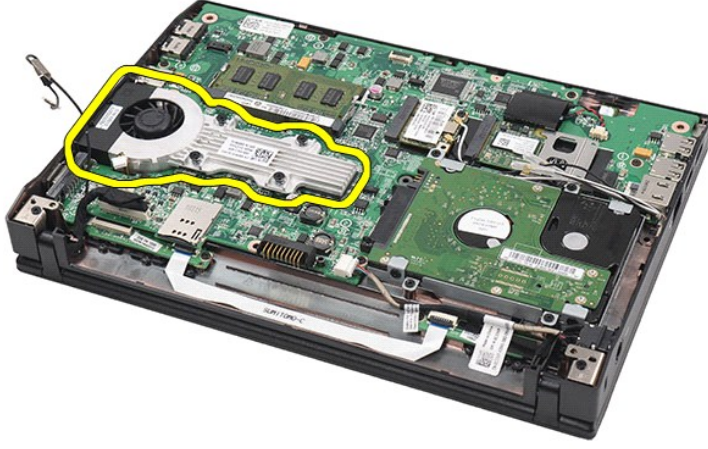
6. Fan güç kablosunu sistem kartından ayırın.



7. İşlemci ısı emicisinin tutucu vidalarını gevşetin.



8. Isı emiciyi kaldırın ve bilgisayardan çıkarın.



## Isı Emiciyi Takma

Isı emiciyi takmak için yukarıda anlatılan işlemleri tersten yapın.

[İçerik Sayfasına Dön](#)

[İçerik Sayfasına Dön](#)

## Güç Kablosu

Dell Latitude 2120 Servis El Kitabı

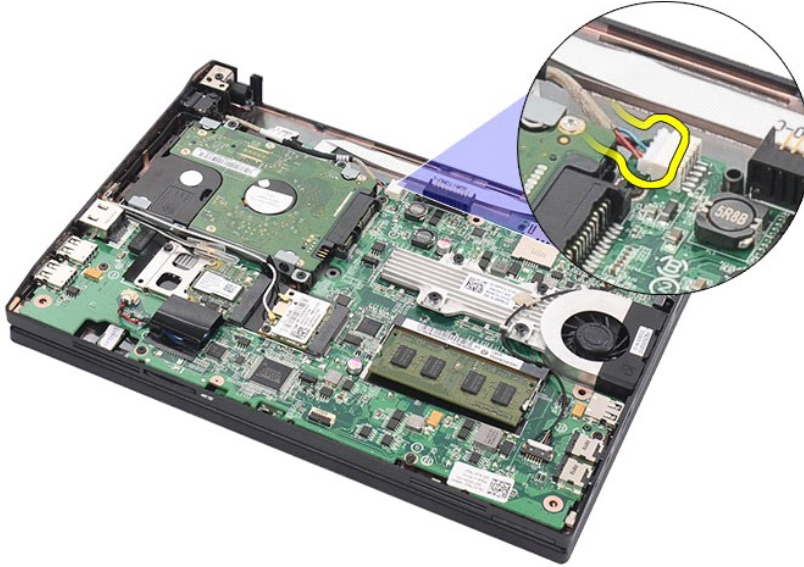
**⚠ UYARI:** Bilgisayarınızın içinde çalışmadan önce, bilgisayarınızla birlikte verilen güvenlik bilgilerini okuyun. En iyi güvenlik uygulamaları hakkında ek bilgi için, [www.dell.com/regulatory\\_compliance](http://www.dell.com/regulatory_compliance) adresindeki Mevzuat Uyumluluğu Ana Sayfasına bakın.

### DC Güç Kablosunu Çıkarma

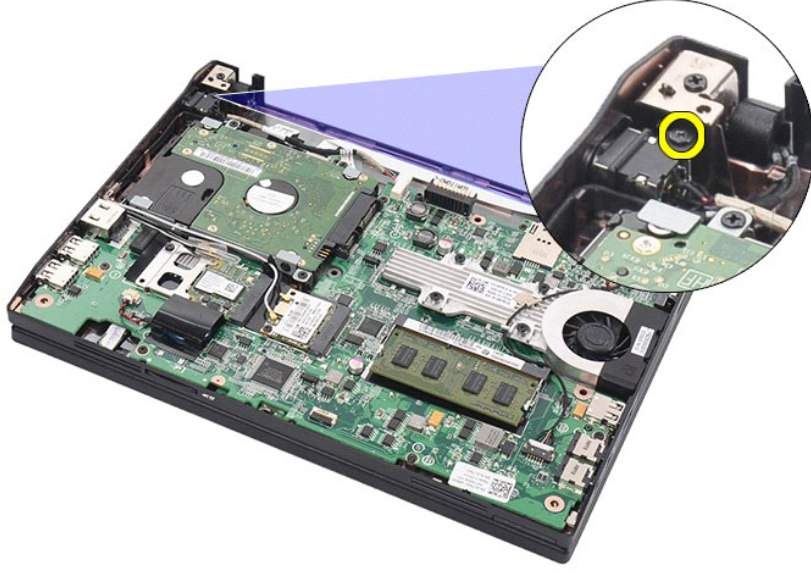


**NOT:** Aşağıdaki resimleri görebilmeniz için [Adobe.com](http://Adobe.com) adresinden Adobe Flash Player'ı yüklemeniz gerekebilir.

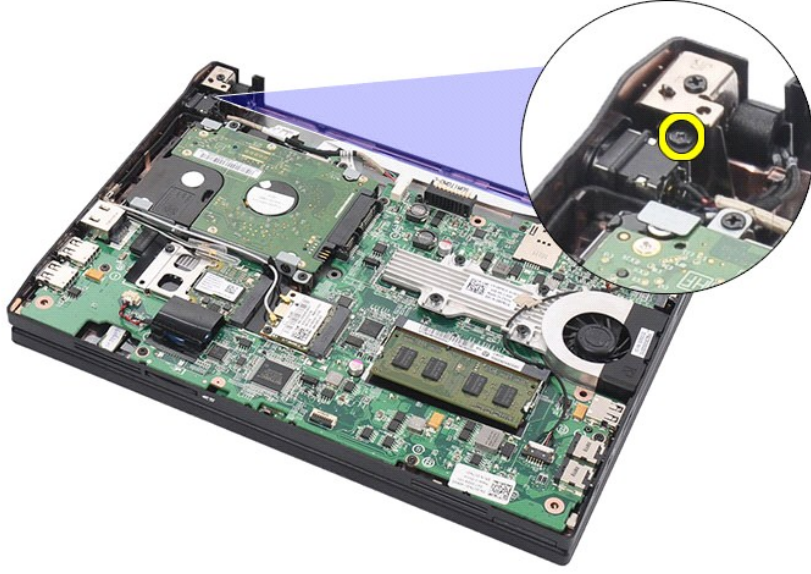
1. [Bilgisayarınızda Çalışmaya Başlamadan Önce](#) bölümündeki prosedürleri uygulayın.
2. [Pili](#) çıkarın.
3. [Klavyeyi](#) çıkarın.
4. [Erişim panelini](#) çıkarın.
5. DC güç kablosunu sistem kartından çıkarın.



6. DC güç kablosu konnektörünü sistem kartına sabitleyen vidayı sökün.



7. DC güç kablosunu kaldırın ve bilgisayardan çıkarın.



## DC Güç Kablosunu Yerine Takma

DC güç kablosunu yerine takmak için yukarıda anlatılan işlemleri tersten yapın.

[İçerik Sayfasına Dön](#)



[İçerik Sayfasına Dön](#)

## Ekran Aksamı

Dell Latitude 2120 Servis El Kitabı

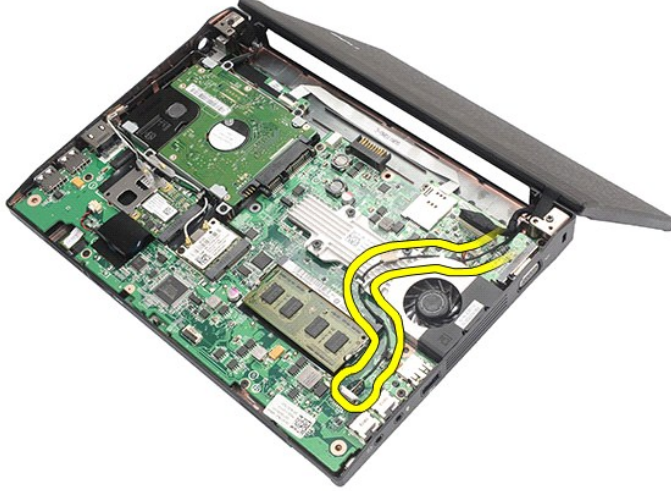
**UYARI:** Bilgisayarınızın içinde çalışmadan önce, bilgisayarınızla birlikte verilen güvenlik bilgilerini okuyun. En iyi güvenlik uygulamaları hakkında ek bilgi için, [www.dell.com/regulatory\\_compliance](http://www.dell.com/regulatory_compliance) adresindeki Mevzuat Uyumluluğu Ana Sayfasına bakın.

### Ekran Aksamını Çıkarma

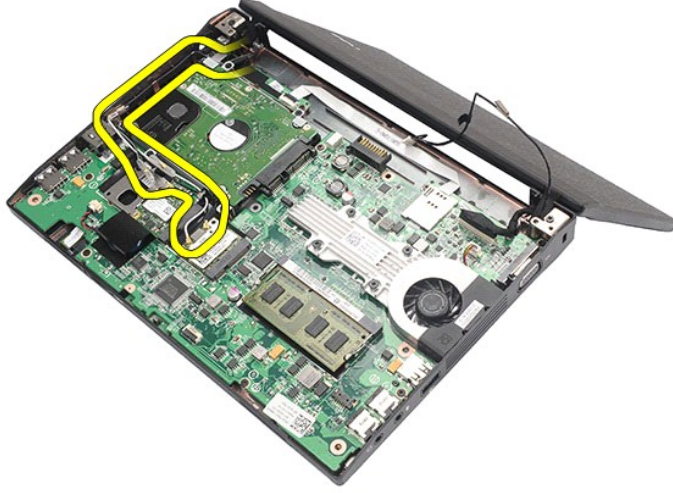


**NOT:** Aşağıdaki resimleri görebilmeniz için [Adobe.com](http://Adobe.com) adresinden Adobe Flash Player'ı yüklemeniz gerekebilir.

1. [Bilgisayarınızda Çalışmaya Başlamadan Önce](#) bölümündeki prosedürleri uygulayın.
2. [Pili](#) çıkarın.
3. [Klavyeyi](#) çıkarın.
4. [Erişim panelini](#) çıkarın.
5. Hoparlör kablosunu sistem kartından sökün ve döşendiği yoldan çıkartın.



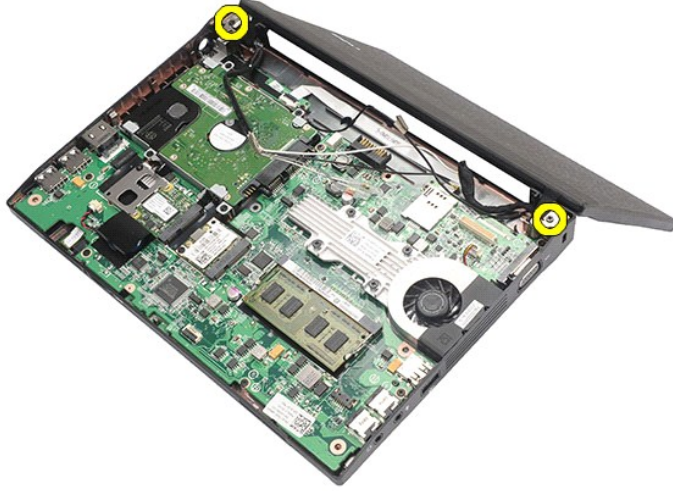
6. Anten kablolarını WLAN kartından çıkarın ve kabloları döşendikleri yollardan sökün.



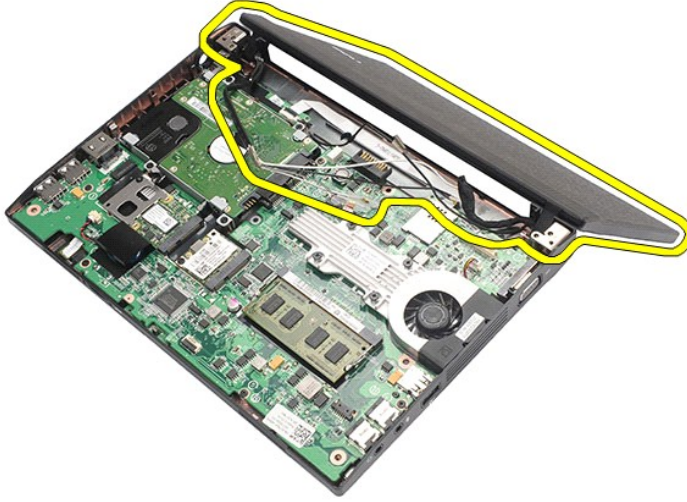
7. Ekran veri kablosunu sistem kartından çıkarın.



8. Ekran aksamını sabitleyen vidaları sökün.



9. Bilgisayarın tabanına doğru kaydırarak ekran aksamını çıkarın.



## Ekran Aksamını Deęiřtirme

Ekran aksamını yerine takmak için yukarıda anlatılan adımları tersine izleyin.

[İçerik Sayfasına Dön](#)

[İçerik Sayfasına Dön](#)

## Ekran Çerçevesi

Dell Latitude 2120 Servis El Kitabı

**⚠ UYARI:** Bilgisayarınızın içinde çalışmadan önce, bilgisayarınızla birlikte verilen güvenlik bilgilerini okuyun. En iyi güvenlik uygulamaları hakkında ek bilgi için, [www.dell.com/regulatory\\_compliance](http://www.dell.com/regulatory_compliance) adresindeki Mevzuat Uyumluluğu Ana Sayfasına bakın.

### Ekran Çerçevesini Çıkarma



**NOT:** Aşağıdaki resimleri görebilmeniz için [Adobe.com](http://Adobe.com) adresinden Adobe Flash Player'ı yüklemeniz gerekebilir.

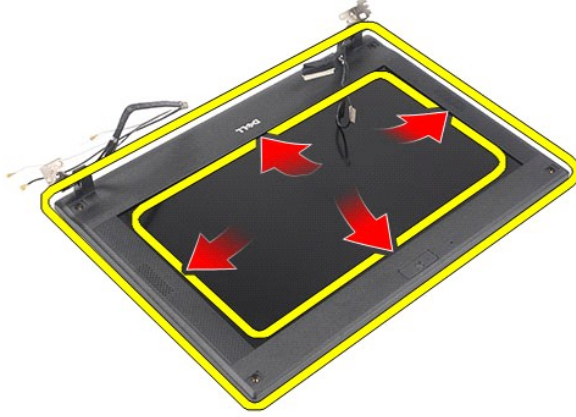
1. [Bilgisayarınızda Çalışmaya Başlamadan Önce](#) bölümündeki prosedürleri uygulayın.
2. [Pili](#) çıkarın.
3. [Klavyeyi](#) çıkarın.
4. [Erisim panelini](#) çıkarın.
5. [Ekran aksamını](#) çıkarın.
6. Plastik bir çubuk kullanarak lastik vida kapaklarını zorlayın ve ekran çerçevesinden çıkarın.



7. Ekran çerçevesini ekran aksamına sabitleyen vidaları sökün.



8. Ekran çerçevesinin dip kısmından başlayarak, ekran çerçevesini ekran aksamından ayırın ve ardından ekran çerçevesini çıkarın.



## Ekran Çerçevesini Yerine Takma

Ekran çerçevesini takmak için yukarıda anlatılan işlemleri tersten yapın.

[İçerik Sayfasına Dön](#)

[İçerik Sayfasına Dön](#)

## Ekran-Menteşe Kapakları

Dell Latitude 2120 Servis El Kitabı

**UYARI:** Bilgisayarınızın içinde çalışmadan önce, bilgisayarınızla birlikte verilen güvenlik bilgilerini okuyun. En iyi güvenlik uygulamaları hakkında ek bilgi için, [www.dell.com/regulatory\\_compliance](http://www.dell.com/regulatory_compliance) adresindeki Mevzuat Uyumluluğu Ana Sayfasına bakın.

### Ekran Mentеше Kapaklarınının Sökülmesi



**NOT:** Aşağıdaki resimleri görebilmeniz için [Adobe.com](http://Adobe.com) adresinden Adobe Flash Player'ı yüklemeniz gerekebilir.

1. [Bilgisayarınızda Çalışmaya Başlamadan Önce](#) bölümündeki prosedürleri uygulayın.
2. [Pili](#) çıkarın.
3. [Klavveyi](#) çıkarın.
4. [Erişim panelini](#) çıkarın.
5. [Ekran aksamını](#) çıkarın.
6. [Ekran çerçevesini](#) çıkarın.
7. Mentеше kapağını menteşeden uzağa doğru yönlendirin ve menteşe kapağını çıkarın.



### Ekran Mentеше Kapaklarınının Takılması

Ekran menteşe kapaklarını yerlerine takmak için yukarıda anlatılan adımları tersine izleyin.

[İçerik Sayfasına Dön](#)

[İçerik Sayfasına Dön](#)

## Kamera

Dell Latitude 2120 Servis El Kitabı

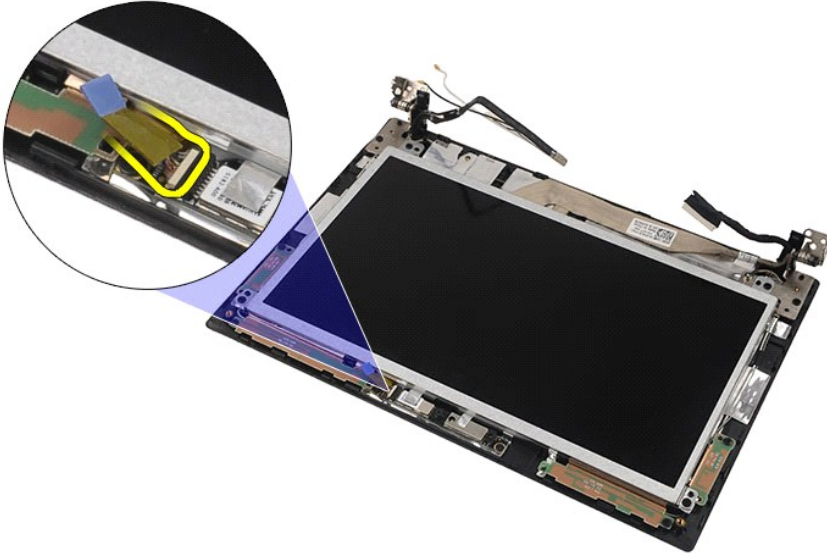
**⚠ UYARI:** Bilgisayarınızın içinde çalışmadan önce, bilgisayarınızla birlikte verilen güvenlik bilgilerini okuyun. En iyi güvenlik uygulamaları hakkında ek bilgi için, [www.dell.com/regulatory\\_compliance](http://www.dell.com/regulatory_compliance) adresindeki Mevzuat Uyumluluğu Ana Sayfasına bakın.

### Kamerayı Çıkarma

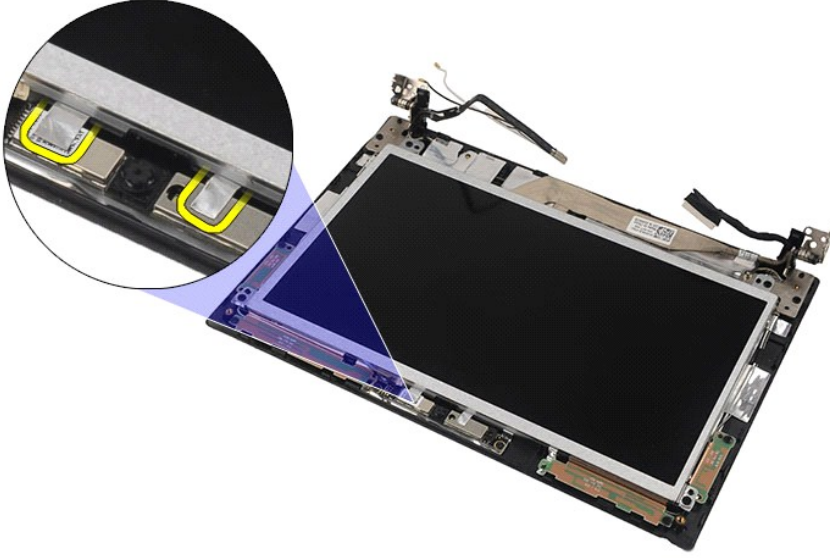


**NOT:** Aşağıdaki resimleri görebilmeniz için [Adobe.com](http://Adobe.com) adresinden Adobe Flash Player'ı yüklemeniz gerekebilir.

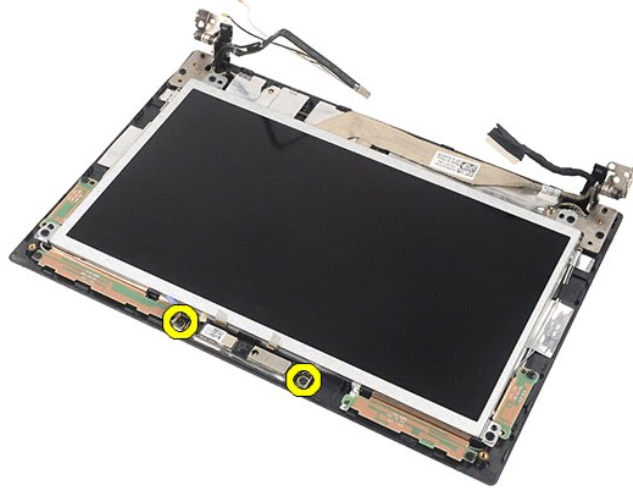
1. [Bilgisayarınızda Çalışmaya Başlamadan Önce](#) bölümündeki prosedürleri uygulayın.
2. [Pili](#) çıkarın.
3. [Klavyeyi](#) çıkarın.
4. [Erişim panelini](#) çıkarın.
5. [Ekran aksamını](#) çıkarın.
6. [Ekran çerçevesini](#) çıkarın.
7. Kabloyu kamera modülünden sökün.



8. Kamerayı ekran aksamına sabitleyen bantları çıkarın.



9. Kamerayı ekran aksamına sabitleyen vidaları çıkarın.



10. Kamera modülünü kaldırın ve ekran aksamından çıkarın.





## Kamerayı Deęiřtirme

Kamerayı takmak için yukarıda anlatılan işlemleri tersten yapın.

[İçerik Sayfasına Dön](#)

[İçerik Sayfasına Dön](#)

## Ekran Paneli/Braketi

Dell Latitude 2120 Servis El Kitabı

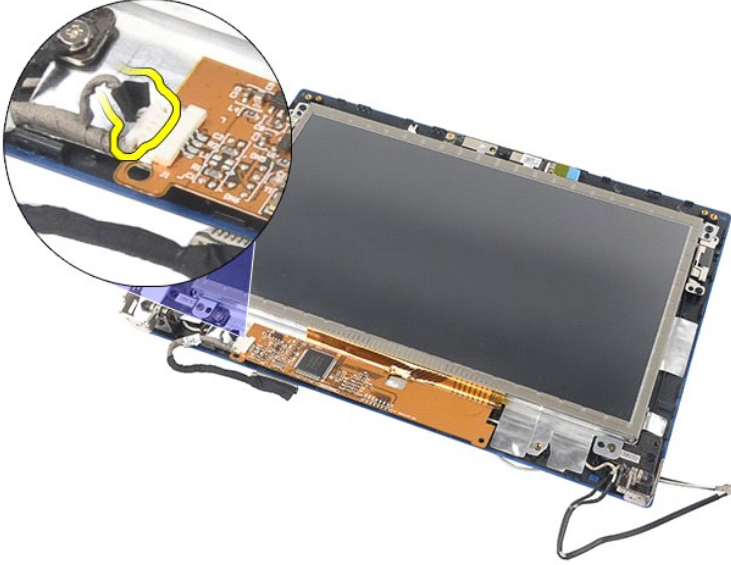
**⚠ UYARI:** Bilgisayarınızın içinde çalışmadan önce, bilgisayarınızla birlikte verilen güvenlik bilgilerini okuyun. En iyi güvenlik uygulamaları hakkında ek bilgi için, [www.dell.com/regulatory\\_compliance](http://www.dell.com/regulatory_compliance) adresindeki Mevzuat Uyumluluğu Ana Sayfasına bakın.

### Ekran Paneli/Braketini Çıkarma

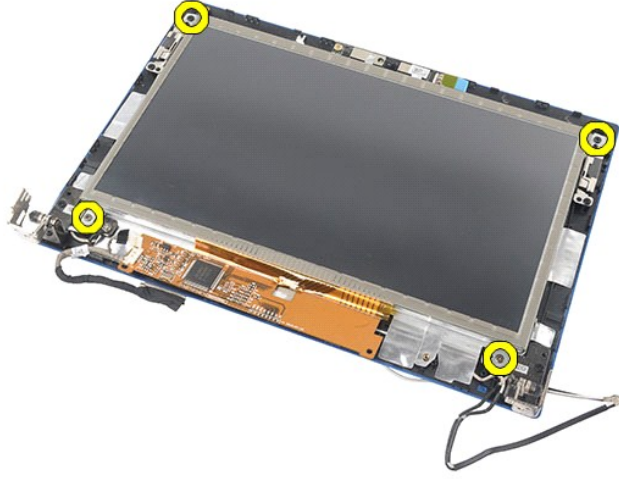


**NOT:** Aşağıdaki resimleri görebilmeniz için [Adobe.com](http://Adobe.com) adresinden Adobe Flash Player'ı yüklemeniz gerekebilir.

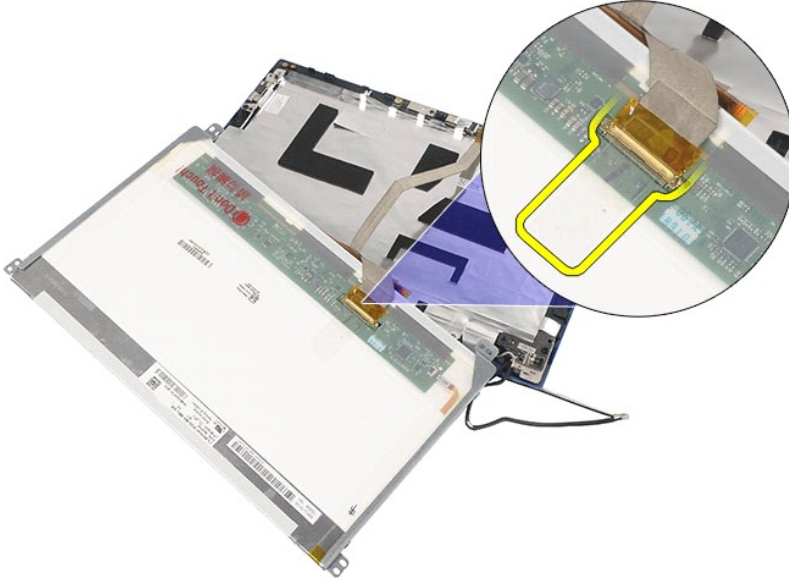
1. [Bilgisayarınızda Çalışmaya Başlamadan Önce](#) bölümündeki prosedürleri uygulayın.
2. [Pili](#) çıkarın.
3. [Klavyeyi](#) çıkarın.
4. [Erişim panelini](#) çıkarın.
5. [Ekran aksamını](#) çıkarın.
6. [Ekran çerçevesini](#) çıkarın.
7. Ekran dokunmatik ekran kablosunu ekran aksamından çıkartın.



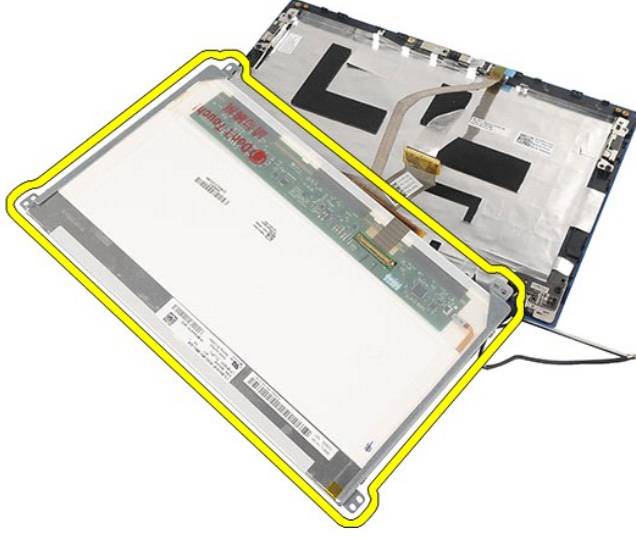
8. Ekran panelini ekran aksamına sabitleyen vidaları sökün ve ekran panelini ters çevirin.



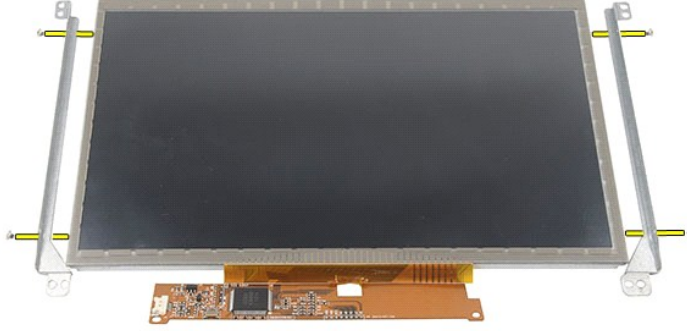
9. Ekran veri kablosunu ekran panelinden çıkarın.



10. Ekran panelini ekran aksamından çıkarın.



11. Ekran braketini sabitleyen vidaları sökün ve sonra ekran braketini ekran aksamından çıkarın.



## Ekran Paneli/braketini Yerine Takma

Ekran paneli/braketini takmak için yukarıda anlatılan işlemleri tersten yapın.

[İçerik Sayfasına Dön](#)

[İçerik Sayfasına Dön](#)

## Ekran Kablosu

Dell Latitude 2120 Servis El Kitabı

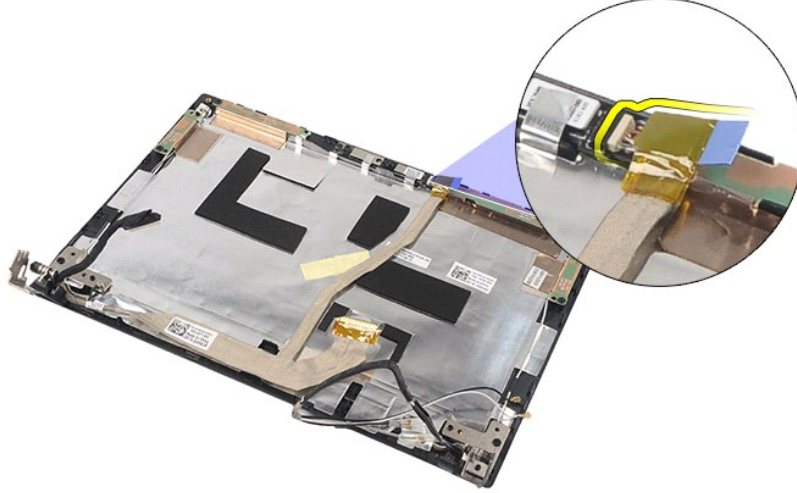
**⚠ UYARI:** Bilgisayarınızın içinde çalışmadan önce, bilgisayarınızla birlikte verilen güvenlik bilgilerini okuyun. En iyi güvenlik uygulamaları hakkında ek bilgi için, [www.dell.com/regulatory\\_compliance](http://www.dell.com/regulatory_compliance) adresindeki Mevzuat Uyumluluğu Ana Sayfasına bakın.

### Ekran Kablosunu Çıkarma

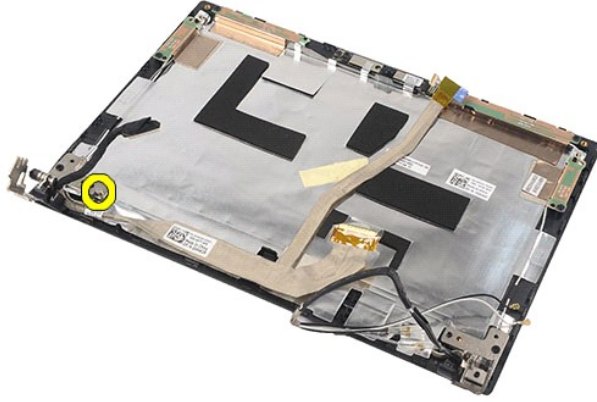


**NOT:** Aşağıdaki resimleri görebilmeniz için [Adobe.com](http://Adobe.com) adresinden Adobe Flash Player'ı yüklemeniz gerekebilir.

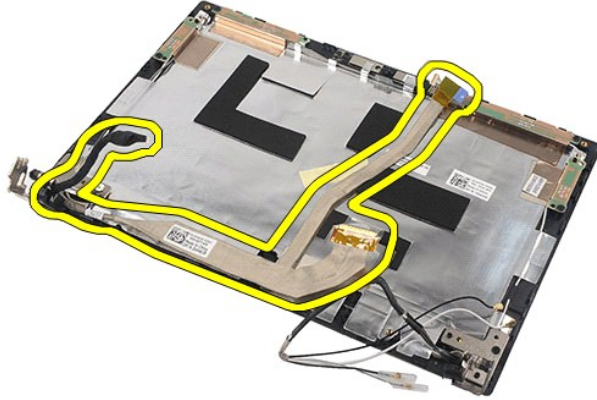
1. [Bilgisayarınızda Çalışmaya Başlamadan Önce](#) bölümündeki prosedürleri uygulayın.
2. [Pili](#) çıkarın.
3. [Klavyeyi](#) çıkarın.
4. [Erişim panelini](#) çıkarın.
5. [Ekran aksamını](#) çıkarın.
6. [Ekran çerçevesini](#) çıkarın.
7. [Ekran panelini](#) çıkarın.
8. Kamera kablosunu ekran aksamından çıkarın.



9. Topraklama tutucu vidasını ekran menteşesinden çıkarın.



10. Ekran kablosunu ekran aksamından sökün.



## Ekran Kablosunu Yerine Takma

Ekran kablosunu takmak için yukarıda anlatılan işlemleri tersten yapın.

[İçerik Sayfasına Dön](#)

[İçerik Sayfasına Dön](#)

## Ekran Montajları

Dell Latitude 2120 Servis El Kitabı

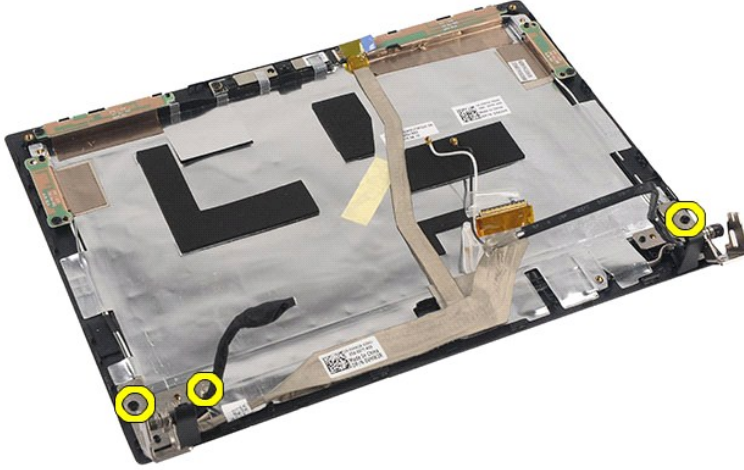
**UYARI:** Bilgisayarınızın içinde çalışmadan önce, bilgisayarınızla birlikte verilen güvenlik bilgilerini okuyun. En iyi güvenlik uygulamaları hakkında ek bilgi için, [www.dell.com/regulatory\\_compliance](http://www.dell.com/regulatory_compliance) adresindeki Mevzuat Uyumluluğu Ana Sayfasına bakın.

### Ekran Montajlarını Çıkarma

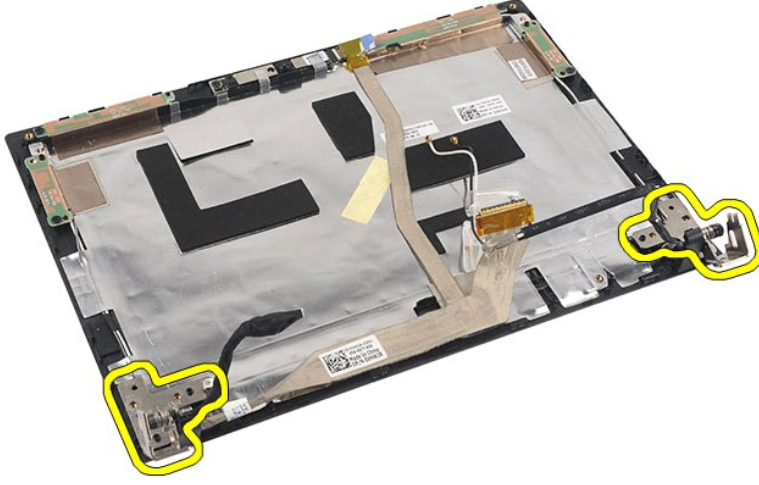


**NOT:** Aşağıdaki resimleri görebilmeniz için [Adobe.com](http://Adobe.com) adresinden Adobe Flash Player'ı yüklemeniz gerekebilir.

1. [Bilgisayarınızda Çalışmaya Başlamadan Önce](#) bölümündeki prosedürleri uygulayın.
2. [Pili](#) çıkarın.
3. [Klavyeyi](#) çıkarın.
4. [Erişim panelini](#) çıkarın.
5. [Ekran aksamını](#) çıkarın.
6. [Ekran çerçevesini](#) çıkarın.
7. [Ekran panelini](#) çıkarın.
8. Ekran kablosu tutucu vidasını gevşetin ve ekran montajını ekran aksamına sabitleyen vidaları sökün.



9. Ekran montajlarını kaldırın ve ekran aksamından çıkarın.



## Ekran Mentşelerini Yerine Takma

Ekran mentşelerini yerine takmak için yukarıda anlatılan işlemleri tersten yapın.

[İçerik Sayfasına Dön](#)



[İçerik Sayfasına Dön](#)

## Sistem Kartı/Bluetooth Modülü

Dell Latitude 2120 Servis El Kitabı

**⚠ UYARI:** Bilgisayarınızın içinde çalışmadan önce, bilgisayarınızla birlikte verilen güvenlik bilgilerini okuyun. En iyi güvenlik uygulamaları hakkında ek bilgi için, [www.dell.com/regulatory\\_compliance](http://www.dell.com/regulatory_compliance) adresindeki Mevzuat Uyumluluğu Ana Sayfasına bakın.

### Sistem Kartı/Bluetooth Modülünü Çıkarma

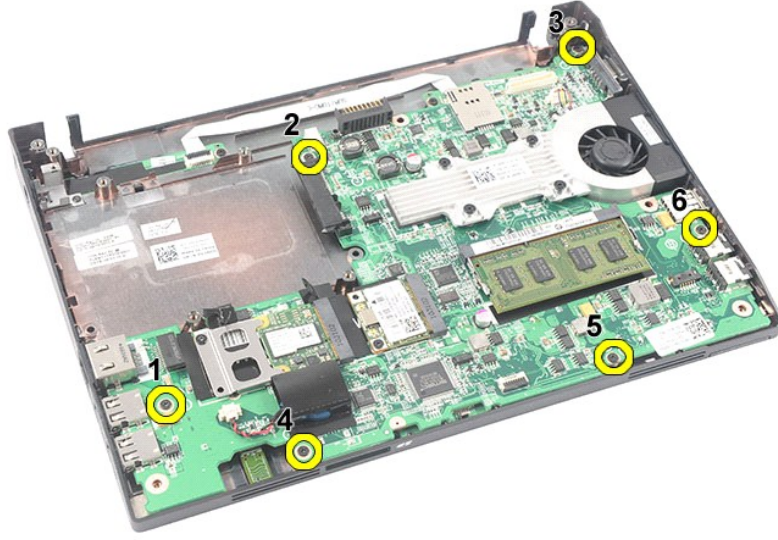


**NOT:** Aşağıdaki resimleri görebilmeniz için [Adobe.com](http://Adobe.com) adresinden Adobe Flash Player'ı yüklemeniz gerekebilir.

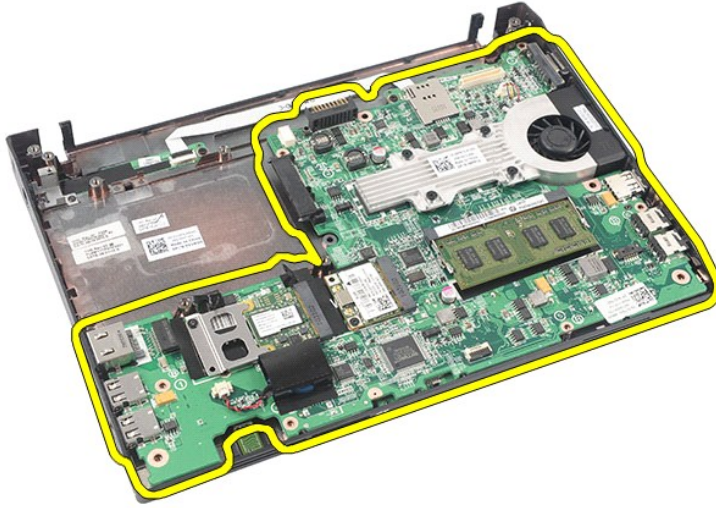
1. [Bilgisayarınızda Çalışmaya Başlamadan Önce](#) bölümündeki prosedürleri uygulayın.
2. [Pili](#) çıkarın.
3. [Klavyeyi](#) çıkarın.
4. [Erişim panelini](#) çıkarın.
5. [Sabit disk](#) çıkarın.
6. [WWAN kartını](#) çıkarın.
7. [WLAN kartını](#) çıkarın.
8. [Ekran aksamını](#) çıkarın.
9. [Isı emiciyi](#) çıkarın.
10. Dokunmatik yüzey kablosu klipsini açın ve dokunmatik yüzey kablosunu sistem kartından çıkarın. Düğme-kart-kablo klipsini açın ve düğme-kart veri kablosunu sistem kartından çıkarın.



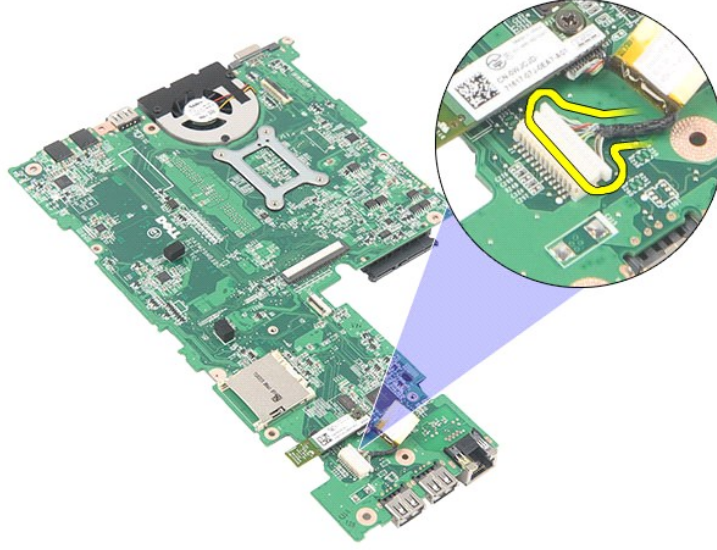
11. Sistem kartını yerine sabitleyen vidayı sökün.



12. USB bağlantı noktalarının bulunduğu taraftan başlayarak, sistem kartını kaldırın ve çıkarın.



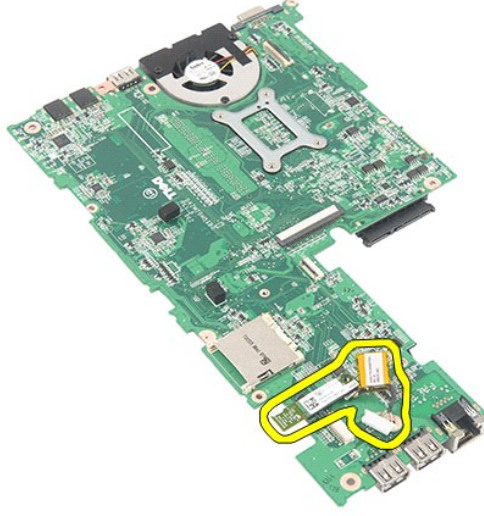
13. Bluetooth modülü kablosunu sistem kartından çıkarın.



14. Bluetooth kartını sistem kartına sabitleyen vidayı çıkarın.



15. Bluetooth modülünü sistem kartından çıkarın.



## Sistem Kartını/Bluetooth Modülünü Yerine Takma

Sistem Kartını/Bluetooth Modülünü yerine takmak için yukarıda anlatılan işlemleri tersten yapın.

[İçerik Sayfasına Dön](#)

[İçerik Sayfasına Dön](#)

## Güvenli Dijital (SD) Bellek Kartı

Dell Latitude 2120 Servis El Kitabı

**⚠ UYARI:** Bilgisayarınızın içinde çalışmadan önce, bilgisayarınızla birlikte verilen güvenlik bilgilerini okuyun. En iyi güvenlik uygulamaları hakkında ek bilgi için, [www.dell.com/regulatory\\_compliance](http://www.dell.com/regulatory_compliance) adresindeki Mevzuat Uyumluluğu Ana Sayfasına bakın.

### SD Kartı Çıkarma

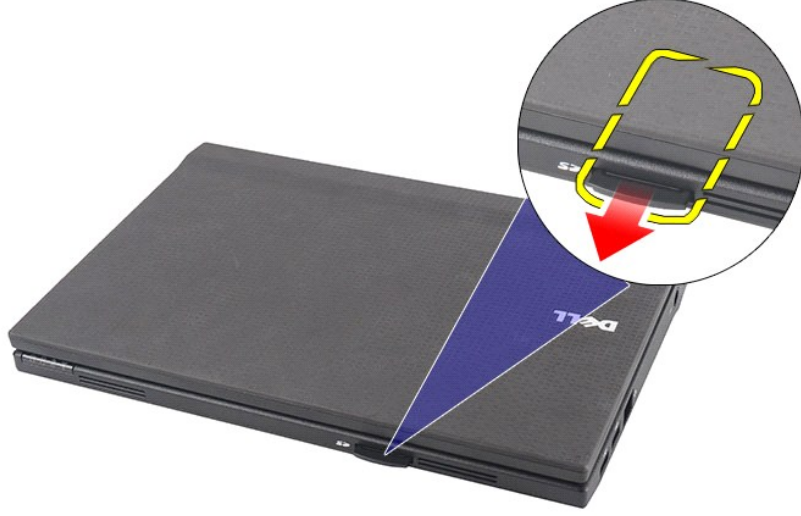


**NOT:** Aşağıdaki resimleri görebilmemiz için [Adobe.com](http://Adobe.com) adresinden Adobe Flash Player'ı yüklemeniz gerekebilir.

1. [Bilgisayarınızda Çalışmaya Başlamadan Önce](#) bölümündeki prosedürleri uygulayın.
2. Bilgisayardan serbest bırakmak için SD kartının üzerine bastırın.



3. SD kartı çekin ve bilgisayardan çıkarın.



## SD Kartın Yerine Takılması

SD Kartı yerine takmak için yukarıdaki adımları tersten uygulayın.

[İçerik Sayfasına Dön](#)

[İçerik Sayfasına Dön](#)

## SIM Kart

Dell Latitude 2120 Servis El Kitabı

**⚠ UYARI:** Bilgisayarınızın içinde çalışmadan önce, bilgisayarınızla birlikte verilen güvenlik bilgilerini okuyun. En iyi güvenlik uygulamaları hakkında ek bilgi için, [www.dell.com/regulatory\\_compliance](http://www.dell.com/regulatory_compliance) adresindeki Mevzuat Uyumluluğu Ana Sayfasına bakın.

### SIM Kartının Çıkarılması



**NOT:** Aşağıdaki resimleri görebilmemiz için [Adobe.com](http://Adobe.com) adresinden Adobe Flash Player'ı yüklemeniz gerekebilir.

1. [Bilgisayarınızda Çalışmaya Başlamadan Önce](#) bölümündeki prosedürleri uygulayın.
2. [Pili](#) çıkarın.
3. Bilgisayardan serbest bırakmak için SIM kartın üzerine bastırın.



4. SIM kartı çekin ve bilgisayardan çıkarın.



## SIM Kartının yeniden takılması

SIM kartı yeniden takmak için yukarıdaki adımları tersine izleyin.

[İçerik Sayfasına Dön](#)



[İçerik Sayfasına Dön](#)

## Sabit Sürücü Hızlandırıcı Kart

Dell Latitude 2120 Servis El Kitabı

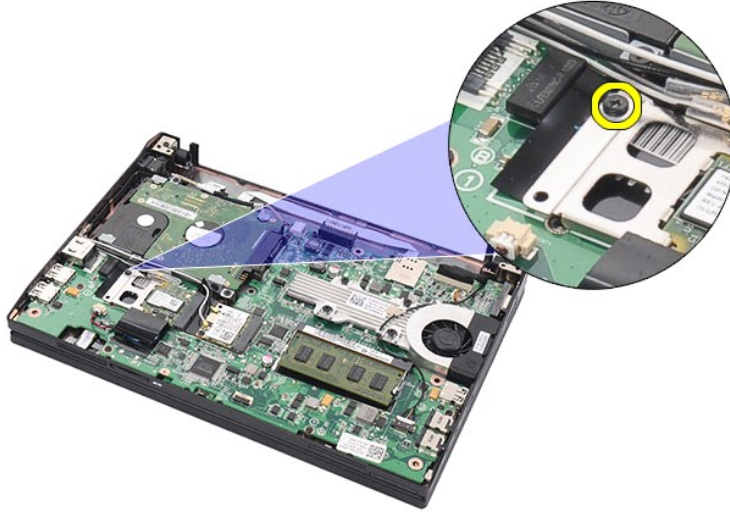
**UYARI:** Bilgisayarınızın içinde çalışmadan önce, bilgisayarınızla birlikte verilen güvenlik bilgilerini okuyun. En iyi güvenlik uygulamaları hakkında ek bilgi için, [www.dell.com/regulatory\\_compliance](http://www.dell.com/regulatory_compliance) adresindeki Mevzuat Uyumluluğu Ana Sayfasına bakın.

### Sabit Sürücü Hızlandırma Kartını Çıkarma

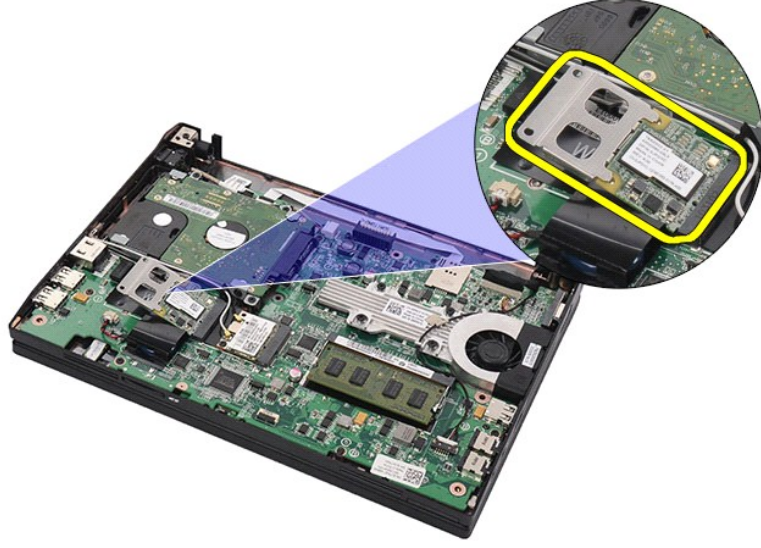


**NOT:** Aşağıdaki resimleri görebilmeniz için [Adobe.com](http://Adobe.com) adresinden Adobe Flash Player'ı yüklemeniz gerekebilir.

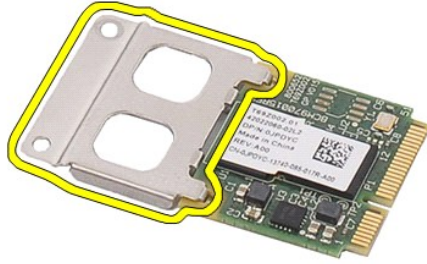
1. [Bilgisayarınızda Çalışmaya Başlamadan Önce](#) bölümündeki prosedürleri uygulayın.
2. [Pili](#) çıkarın.
3. [Klavyeyi](#) çıkarın.
4. [Erişim panelini](#) çıkarın.
5. Sabit sürücü hızlandırma kartını sistem kartına sabitleyen vidayı çıkarın.



6. Sabit sürücü erişim panelini bilgisayardan çıkarın.



7. Sabit sürücü hızlandırma kartı metal braketini karttan çıkarın.



## Sabit Sürücü Hızlandırma Kartını Yerine Takma

Sabit sürücü hızlandırma kartını yerine takmak için yukarıda anlatılan işlemleri tersten yapın.

[İçerik Sayfasına Dön](#)

[İçerik Sayfasına Dön](#)

## Sistem Kurulumu

Dell Latitude 2120 Servis El Kitabı

- [Genel Bakış](#)
- [Sistem Kurulumuna Girme](#)
- [Boot Menu \(Önyükleme Menüsü\)](#)
- [Gezinme Tuş Vuruşları](#)
- [Sistem Kurulumu Menü Seçenekleri](#)

### Genel Bakış

Sistem Kurulumunu şu işlemler için kullanın:

- 1 Bilgisayarınıza herhangi bir donanım ekledikten veya bir donanım değiştirdikten ya da çıkardıktan sonra sistem yapılandırma bilgilerini değiştirmek için
- 1 Kullanıcı parolası gibi kullanıcı tarafından belirlenebilen bir seçeneği ayarlamak veya değiştirmek için
- 1 Geçerli bellek miktarını okumak veya takılı sabit sürücü türünü ayarlamak için

Sistem Kurulumu'nu kullanmadan önce ileride kullanmak üzere Sistem Kurulumu ekran bilgilerini bir yere not etmeniz önerilir.



**DİKKAT:** Uzman bir bilgisayar kullanıcısı değilseniz, bu program ayarlarını değiştirmeyin. Bazı değişiklikler bilgisayarınızın doğru çalışmamasına yol açabilir.

### Sistem Kurulumuna Girme

1. Bilgisayarınızı açın (veya yeniden başlatın).
2. DELL logosu görüldüğünde hemen <F2> tuşuna basın.

### Boot Menu (Önyükleme Menüsü)

Boot (Önyükleme) menüsü bilgisayarınız için geçerli olan tüm önyükleme aygıtlarını listeler. Önyükleme menüsünü:

- 1 Bilgisayarınızda tanılama işlemleri yapmak
- 1 System Setup (Sistem Kurulumu) programına girmek
- 1 Sistem kurulumunda önyükleme sırasını kalıcı biçimde değiştirmeden, önyükleme sırasını değiştirmenizi sağlar.

Boot (Önyükleme) menüsüne erişmek için:

1. Bilgisayarınızı açın (veya yeniden başlatın).
2. Mavi DELL logosu görüldüğünde hemen <F12> tuşuna basın.

### Gezinme Tuş Vuruşları

Sistem Kurulumu ekranlarında gezinmek için aşağıdaki tuş vuruşlarını kullanın:

Gezinti	
Eylem	Tuş vuruşları
Alanı genişletir ve daraltır	<Enter>, sol ya da sağ ok tuşu
BIOS'dan çık	<Esc>, <b>Exit (Çıkış) düğmesi</b>
Değiştirilecek alanı seçin	<Enter>
Bir alanı değiştirin	Gerekli değişikliği yapın ve <b>Apply (Uygula) ögesini</b> tıklayın
Değişiklik iptali	<Esc>
Varsayılanlara sıfırlama	<b>Load Defaults (Varsayılanları Yükle) düğmesi</b>

### Sistem Kurulumu Menü Seçenekleri

Aşağıdaki tablolarda Sistem Kurulumu programı için menü seçenekleri tanımlanır.

General (Genel)	
Seçenek	Açıklama
	<p>Bu kısımda bilgisayarınızın birincil donanım özellikleri listelenmiştir. Bu kısımda yapılandırılabilir bir seçenek bulunmamaktadır.</p> <ol style="list-style-type: none"><li>1 <b>System Information (Sistem Bilgileri)</b><ul style="list-style-type: none"><li>o BIOS Version (BIOS Sürümü)</li><li>o Service Tag (Servis Etiketi)</li><li>o Asset Tag (Demirbaş Etiketi)</li><li>o Ownership Tag (Mülkiyet Etiketi)</li></ul></li><li>1 <b>Memory Information (Bellek Bilgileri)</b><ul style="list-style-type: none"><li>o Memory Installed (Takılı Bellek)</li><li>o Memory Available (Kullanılabilir Bellek)</li><li>o Memory Speed (Bellek Hızı)</li><li>o Memory Channel Mode (Bellek Kanal Modu)</li></ul></li></ol>

System Information (Sistem Bilgileri)	<ul style="list-style-type: none"> <li>o Memory Technology (Bellek Teknolojisi)</li> <li>o DIMM A Size (DIMM A Boyutu)</li> <li>1 Processor Information (İşlemci Bilgileri) <ul style="list-style-type: none"> <li>o Processor Type (İşlemci Türü)</li> <li>o Core Count (Çekirdek Sayısı)</li> <li>o Processor ID (İşlemci Kimliği)</li> <li>o Current Clock Speed (Geçerli Çalışma Hızı)</li> </ul> </li> <li>1 Device Information (Aygıt Bilgileri) <ul style="list-style-type: none"> <li>o Primary Hard Drive (Birincil Sabit Sürücü)</li> <li>o Video Controller (Video Denetleyici)</li> <li>o Video BIOS Version (Video BIOS Sürümü)</li> <li>o Video Memory (Video Belleği)</li> <li>o Panel Type (Panel Türü)</li> <li>o Native Resolution (Özgün Çözünürlük)</li> <li>o Audio Controller (Ses Denetleyicisi)</li> <li>o Wi-Fi Device (Wi-Fi Aygıtı)</li> <li>o Cellular Device (Hücresel Aygıt)</li> <li>o Bluetooth Device (Bluetooth Aygıtı)</li> <li>o Integrated NIC MAC (Tümleşik NIC MAC)</li> </ul> </li> </ul>
Battery Information (Pil Bilgileri)	Pilin durumunu ve bilgisayara bağlı AC adaptörünün türünü gösterir.
Boot Sequence (Önyükeme Sırası)	<p>Bilgisayarın bir işletim sistemi bulmaya çalışma sırasını belirler.</p> <ul style="list-style-type: none"> <li>1 Diskette drive (Disket sürücü)</li> <li>1 Internal HDD (Dahili HDD)</li> <li>1 USB Storage Device (USB Depolama Aygıtı)</li> <li>1 CD/DVD/CD-RW Drive (CD/DVD/CD-RW Sürücü)</li> <li>1 Onboard NIC (Yerleşik NIC)</li> </ul> <p>Bu liste, BIOS'un önyükenebilir aygıtları hangi sırayla arayacağını belirler. Önyükeme sırasını değiştirmek için, listeden değiştirilecek olan aygıtı seçin ve aygıtın ön yüklem sırasını değiştirmek için yukarı/aşağı tuşlarını tıklatın ya da klavyedeki PgUp/PgDn tuşlarını kullanın. Aynı zamanda onay kutularını kullanarak aygıtları bu listeden hariç te tutabilirsiniz.</p>
Date/Time (Tarih/Saat)	Geçerli tarih ve saat ayarlarını görüntüler. Bilgisayarın tarih ve saatini değiştirmenize olanak tanır.

NOT: Sistem Yapılandırması tümleşik sistem aygıtlarıyla ilgili seçenekleri ve ayarları içerir. Bilgisayarınıza ve takılı aygıtlara bağlı olarak, bu bölümde listelenen öğeler görünebilir veya görünmeyebilir.

System Configuration (Sistem Yapılandırması)	
Seçenek	Açıklama
Integrated NIC (Entegre NIC)	Tümleşik ağ denetleyicisini yapılandırmanızı sağlar. Seçenekler: <b>Disabled</b> (Devre Dışı), <b>Enabled</b> (Etkin), <b>Enabled w/PXE</b> (PXE ile etkin) ve <b>Enabled w/RPL</b> (RPL ile etkin).
System Management (Sistem Yönetimi)	Sistem yönetim mekanizmasını değiştirmenize olanak tanır. Ayar seçenekleri <b>Disabled</b> (Devre Dışı), <b>Alert Only</b> (Yalnızca Uyarı) ve <b>ASF 2.0</b> 'dir.
SATA Operation (SATA Çalışması)	Dahili SATA sabit sürücü denetleyicisinin çalışma modunu yapılandırmanızı sağlar. Seçenekler: <b>Disabled</b> (Devre Dışı), <b>ATA</b> ve <b>AHCI</b> 'dir.
Miscellaneous Devices (Çeşitli Aygıtlar)	<p>Aşağıdaki aygıtları etkinleştirmenizi veya devre dışı bırakmanızı sağlar:</p> <ul style="list-style-type: none"> <li>1 External USB Port (Harici USB Bağlantı Noktası)</li> <li>1 Microphone (Mikrofon)</li> <li>1 Media Card (Medya Kartı)</li> <li>1 Camera (Kamera)</li> </ul>
Network Activity LED (Ağ Etkinlik LED'i)	<p>Ağ LED'i davranışını yapılandırmanıza olanak tanır.</p> <p>Seçenekler:</p> <ul style="list-style-type: none"> <li>1 <b>Enable ACPI OS Control (ACPI OS Kontrolünü Etkinleştir)</b> — Etkinlik LED'inin bir ACPI işletim sistemi ve ACPI sürücüsü tarafından kontrol edilmesini sağlar.</li> <li>1 <b>Wireless LAN Indicator (Kablosuz LAN Göstergesi)</b> — Ağ etkinlik LED'i WLAN etkinliğini gösterir.</li> <li>1 <b>Off (Kapalı)</b> — Ağ etkinlik LED'ini kapatır</li> </ul> <p>NOT: Ubuntu işletim sistemi kullanıyorsanız, ağ etkinlik LED'i sadece bir WLAN-radyo açma/kapama göstergesi olarak fonksiyon gösterir ve <b>Wireless LAN Indicator (Kablosuz LAN Göstergesi)</b> seçeneğini seçmeniz gerekir. Bir başka seçeneği seçmek ağ etkinlik LED'ini devre dışı bırakır.</p>

Video	
Seçenek	Açıklama
LCD Brightness (LCD Parlaklığı)	Güç kaynağına bağlı olarak ekran parlaklık ayarlarını yapmanızı sağlar ( <b>Pil üzerinde</b> ve <b>AC üzerinde</b> ).

Security (Güvenlik)	
Seçenek	Açıklama
Admin Password (Yönetici Parolası)	<p>Yönetici (admin) parolasını ayarlamanızı, değiştirmenizi veya silmenizi sağlar. Yönetici parolası ayarlandığında, aşağıdakileri içeren pek çok güvenlik özelliğini etkinleştirir:</p> <ul style="list-style-type: none"> <li>1 Setup (Kur) ayarlarında yapılacak değişiklikleri kısıtlar.</li> <li>1 &lt;F12&gt; Önyükeme Menüünde listelenen önyükeme aygıtlarını "Önyükeme Sırası" alanında etkinleştirilmiş olanlarla kısıtlar</li> <li>1 Kullanıcı ve demirbaş etiketlerinde yapılacak değişiklikleri engeller</li> <li>1 Sistem ve sabit sürücü parolasının yerini alır</li> </ul> <p>NOT: Sistem veya sabit sürücü parolasını ayarlamadan önce yönetici parolasını ayarlamamız gerekir. NOT: Başarılı parola değişiklikleri hemen etkin olur.</p>

	<b>NOT: Yönetici parolasının otomatik olarak silinmesi ile sistem parolası da silinir.</b>
<b>System Password (Sistem Parolası)</b>	Sistem parolasını ayarlamaları, değiştirmenizi veya silmenizi sağlar. Bilgisayarınızı ayarladığınızda, bilgisayarınız her açılıp yeniden başlatıldığında sizden sistem parolasını girmenizi ister. <b>NOT: Başarılı parola değişiklikleri hemen etkin olur.</b>
<b>Internal HDD Password (Dahili HDD Parolası)</b>	Bu alan, parolayı sistemin dahili sabit disk sürücüsünde (HDD) ayarlamaları, değiştirmenize ya da silmenize izin verir. Başarılı değişiklikler anında etkin olur ve sistemin yeniden başlatılmasını gerektirir. HDD parolası sabit disk sürücü ile birlikte hareket eder, bu şekilde başka bir sisteme kurulduğunda bile HDD korunmuş olur.
<b>Password Bypass (Parola Atlama)</b>	Bilgisayarınız yeniden başlatıldığında veya bekleme modundan devam ettirildiğinde sistem ve dahili sabit sürücü parolasını atlamaları sağlar. <b>Password Bypass (Parola Atla)</b> seçeneğini aşağıdaki gibi ayarlayabilirsiniz: <b>Disabled</b> (Devre Dışı), <b>Reboot Bypass</b> (Atlama Yeniden Başlat), <b>Resume Bypass</b> (Atlama Devam Et) ve <b>Reboot &amp; Resume Bypass</b> (Atlama Yeniden Başlat ve Atlama Devam Et). <b>NOT: Kapatılan bilgisayarınızı açtığınızda sistem veya sabit sürücü parolasını atlayamazsınız.</b>
<b>Password Change (Parola Değişikliği)</b>	Yönetici parolası ayarlandığında Sistem ve sabit sürücü parolalarında yaptığınız değişiklikleri etkinleştirmenizi ve devre dışı bırakmanızı sağlar.
<b>Computrace</b>	İsteğe bağlı Computrace yazılımını etkinleştirmenizi veya devre dışı bırakmanızı sağlar. Ayarlar <b>Deactivate</b> (Devre Dışı Brak), <b>Disable</b> (Devre Dışı) ve <b>Activate</b> (Etkinleştir) dir. <b>NOT: Activate</b> (Etkinleştir) ve <b>Disable</b> (Devre Dışı) seçenekleri özelliği kalıcı olarak etkinleştirilecek ya da devre dışı bırakacaktır ve başka bir değişikliğe izin verilmeyecektir.
<b>CPU XD Support (CPU XD Desteği)</b>	İşlemcinin Devre Dışı Yürüt modunu etkinleştirmenizi veya devre dışı bırakmanızı sağlar. Varsayılan ayar: <b>Enabled</b> (Etkin)

<b>Performance (Performans)</b>	
<b>Seçenek</b>	<b>Açıklama</b>
<b>Intel SpeedStep</b>	Intel SpeedStep özelliğini etkinleştirir ya da devre dışı bırakır.

<b>Power Management (Güç Yönetimi)</b>	
<b>Seçenek</b>	<b>Açıklama</b>
<b>Wake on AC (AC ile Uyandırma)</b>	AC adaptörü bağlıyken, bilgisayarın otomatik olarak açılmasını etkinleştirmenizi veya devre dışı bırakmanızı sağlar.
<b>Auto On Time (Otomatik Açılma Saati)</b>	Bilgisayarın otomatik olarak açılma saatini ayarlamaları sağlar. Bilgisayarın otomatik olarak açılacağı günleri ayarlayabilirsiniz. Ayarlar <b>Disabled</b> (Devre Dışı), <b>Everyday</b> (Her Gün) ya da <b>Weekdays</b> (İş Günleri) dir. Varsayılan ayar: <b>Disabled</b> (Devre Dışı)
<b>USB Wake Support (USB Uyandırma Desteği)</b>	USB aygıtlarının bilgisayarı Bekleme modundan uyandırma özelliğini etkinleştirmenizi veya devre dışı bırakmanızı sağlar. Bu özellik yalnızca AA güç adaptörü bağlıyken çalışır. AA güç adaptörü Bekleme sırasında çıkarılırsa, BIOS, pil gücünü korumak için tüm USB bağlantı noktalarındaki gücü keser.
<b>Wake on LAN (LAN ile Uyandırma)</b>	Özel bir kablosuz LAN sinyali ile başlatıldığında, bilgisayarın özel LAN sinyali ile veya Hazırda Bekletme durumundan açılmasını sağlar. Bekleme durumundayken Uyandırma bu ayardan etkilenmez ve işletim sistemi tarafından etkinleştirilmiş olmalıdır. <ul style="list-style-type: none"> <li>▫ <b>Disabled (Devre dışı)</b> — LAN'dan ya da kablosuz LAN'dan uyandırma sinyali alındığında sistemin açılmasına izin vermez.</li> <li>▫ <b>LAN Only (Yalnız LAN)</b> — Sistemin özel LAN sinyalleriyle açılmasına izin verir.</li> </ul> Varsayılan fabrika ayarı <b>Disabled</b> (Devre Dışı) dir.
<b>ExpressCharge</b>	ExpressCharge özelliğini etkinleştirmenizi veya devre dışı bırakmanızı sağlar. <b>NOT: ExpressCharge tüm piller için kullanılamazdır.</b>
<b>Charger Behavior (Şarj Cihazı Davranışı)</b>	Pil şarj cihazını etkinleştirmenizi veya devre dışı bırakmanızı sağlar. Devre dışıysa, pil, sistem bir AC adaptöre bağlıyken güç kaybetmez ancak şarj da olmaz. Varsayılan ayar: <b>Şarj Cihazı Etkin</b>

<b>POST Davranışı</b>	
<b>Seçenek</b>	<b>Açıklama</b>
<b>Adapter Warnings (Adaptör Uyarıları)</b>	Bazı güç adaptörlerini kullandığınızda, BIOS uyarı iletilerini etkinleştirmenizi veya devre dışı bırakmanızı sağlar. Yapılandırmanız için çok küçük kapasiteye sahip bir güç adaptörü kullanmaya çalıştığınızda BIOS bu mesajları görüntüler. Fabrika varsayılan ayarı <b>Enable Adapter Warnings</b> (Adaptör Uyarılarını Etkinleştir).
<b>Keypad (Embedded) (Tuş Takımı (Yerleşik))</b>	Dahili klavyede yerleşik tuş takımını etkinleştirmek için iki yöntemden birini seçmenizi sağlar. <ul style="list-style-type: none"> <li>▫ <b>Fn Key Only (Yalnızca Fn Tuşu)</b> — Tuş takımı yalnızca &lt;Fn&gt; tuşunu basılı tuttuğunuzda etkinleştirilir.</li> <li>▫ <b>By Num Lk (Num Lk ile)</b> — Tuş takımı (1) Num Lock LED'i yanarken ve (2) hiçbir harici klavye bağlı değilken etkinleştirilir. Sistemin harici bir klavyenin söküldüğünü hemen algılayamayabileceğine dikkat edin.</li> </ul> <b>NOT: Kurulum çalışırken, bu alan etkisizdir—Kurulum Yalnızca FN Tuşu modunda çalışır.</b> Varsayılan ayar: <b>Fn Key Only</b> (Yalnızca FN Tuşu).
<b>Numlock LED (Numlock LED'i)</b>	Bilgisayar önyükleme ile başladığında, Num Lock LED'ini etkinleştirmenizi veya devre dışı bırakmanızı sağlar. Varsayılan ayar: <b>Enabled</b> (Etkin).

<b>USB Emulation (USB Emülasyonu)</b>	BIOS'un USB aygıtlarını nasıl ele aldığı tanımlar. USB emülasyonu POST sırasında daima etkindir. Varsayılan fabrika ayarı <b>Enabled</b> (Etkin)'dir.
<b>Fn Key Emulation (Fn Tuşu Emülasyonu)</b>	Harici bir PS/2 klavyenin üzerindeki <Scroll Lock> tuşunu, bilgisayarın dahili klavyesinde bulunan <Fn> tuşuyla aynı şekilde kullanmanıza olanak tanır. <b>NOT:</b> Microsoft Windows XP gibi bir ACPI işletim sistemi kullanıyorsanız USB klavyeler <Fn> tuşu benzetimi yapamaz. USB klavyeler <Fn> tuşu benzetimini yalnızca ACPI -dışı modda yapabilir (örn., DOS kullanıyorsanız). Varsayılan ayar: <b>Enabled</b> (Etkin).
<b>Fast Boot (Hızlı Önyükleme)</b>	Hızlı Önyükleme özelliğini etkinleştirmenizi veya devre dışı bırakmanızı sağlar. Aşağıdaki seçenekler kullanılabilir: 1 <b>Minimal</b> — BIOS güncellenmemiş, bellek değiştirilmemiş ya da önceki POST tamamlanmamışsa hızlı biçimde önyükler. 1 <b>Thorough (Kapsamlı)</b> — Önyükleme sürecindeki hiçbir adımı atlamaz. 1 <b>Auto (Otomatik)</b> — Bu ayarı (yalnızca işletim sistemi Basit Önyükleme Bayrağını desteklediğinde çalışır) işletim sisteminin denetlemesine izin verir. Varsayılan ayar: <b>Minimal</b>

Wireless (Kablosuz)	
Seçenek	Açıklama
Wireless Devices (Kablosuz Aygıtlar)	Aşağıdaki dahili kablosuz aygıtlarını etkinleştirmenizi veya devre dışı bırakmanızı sağlar: <b>WWAN, WLAN</b> ve <b>Bluetooth</b> .

Maintenance (Bakım)	
Seçenek	Açıklama
Service Tag (Servis Etiketini)	Bilgisayarınızın Servis Etiketini görüntüler. Bazı nedenlerden Service Tag (Servis Etiketini) henüz ayarlanmamışsa, Service Tag (Servis Etiketini) öğesini ayarlamak için bu alanı kullanabilirsiniz. Bu bilgisayar için bir Service Tag (Servis Etiketini) ayarlanmadığında, Sistem Kurulumuna girdiğinizde bilgisayar otomatik olarak bu ekranı getirecektir. Sizden bir Servis Etiketini girmeniz istenecektir.
Asset Tag (Demirbaş Etiketini)	Bir sistem Demirbaş Etiketini oluşturmanızı sağlar. Bu alan ancak Demirbaş Etiketinin henüz ayarlanmamış olması durumunda güncellenebilir.

System Logs (Sistem Günlükleri)	
Seçenek	Açıklama
BIOS Events (BIOS Olayları)	BIOS POST olaylarını görüntülemenizi ve silmenizi sağlar. LED kodunun yanı sıra olay tarih ve saatini içerir.
DellDiag Events (DellDiag Olayları)	Dell Diagnostics ve PSA'dan gelen tanı sonuçlarını görüntülemenizi sağlar. Tarih ve saat, tanı ile çalıştırılan sürüm ve elde edilen kodu içerir.
Thermal Events (Termal Olaylar)	Termal olayları görüntülemenizi ve silmenizi sağlar. Olay adının yanı sıra tarih ve saatini içerir.
Power Events (Güç Olayları)	Güç olaylarını görüntülemenizi ve silmenizi sağlar. Güç durumu ve nedenin yanı sıra olay tarih ve saatini içerir.

[İçerik Sayfasına Dön](#)

[İçerik Sayfasına Dön](#)

## Tanımlamalar

Dell Latitude 2120 Servis El Kitabı

- [Aygıt Durum Işıkları](#)
- [Pil Durum Işıkları](#)
- [Pil Şarj ve Sağlığı](#)
- [Klavye Durum Işıkları](#)
- [LED Hata Kodları](#)

### Aygıt Durum Işıkları



Bilgisayarı açtığınızda yanar ve bilgisayar güç yönetimi moduna geçtiğinde yanıp söner.



Bilgisayar veri okur veya yazarken yanar.



Pilin şarj durumunu göstermek için sabit biçimde yanar veya yanıp söner.



Kablosuz ağ etkinleştirildiğinde yanar.

### Pil Durum Işıkları

Bilgisayar bir elektrik prizine bağlıysa, pil durum ışığı aşağıdaki gibi yanar:

- Dönüşümlü olarak yanıp sönen sarı ve mavi ışık** — Onaylanmamış veya desteklenmeyen, Dell AC adaptörü olmayan bir adaptör dizüstü bilgisayarınıza takılı.
- Sabit mavi ışıkla birlikte dönüşümlü olarak yanıp sönen sarı ışık** — AC adaptör varken geçici pil arızası.
- Sürekli yanıp sönen sarı ışık** — AC adaptörü varken kalıcı pil arızası.
- Kapalı** — AC adaptör varken pil tam şarj modunda.
- Yanan mavi ışık** — AC adaptör varken pil şarj modunda.

### Pil Şarj ve Sağlığı

Pilin şarj düzeyini öğrenmek için pil şarj göstergesindeki durum düğmesine basıp bırakın, şarj düzeyi ışıkları yanar. Her ışık toplam pil şarjının yaklaşık yüzde 20'sini temsil eder. Örneğin dört ışık yanıyorsa pil şarjının yüzde 80'i duruyor demektir. Hiç ışık yanmıyorsa, pil boşalmış demektir.

Şarj göstergesini kullanarak pil durumunu denetlemek için pil şarj göstergesindeki durum düğmesini en az 3 saniye basılı tutun. Hiçbir ışık yanmazsa, pil iyi durumda, orijinal şarj kapasitesinin yüzde 80'inden fazlası duruyor demektir. Her ışık kapasitede gitgide azalma olduğunu belirtir. Beş tane ışık yanıyorsa, şarj kapasitesi yüzde 60'tan daha az demektir, pili değiştirmeniz gerekir.

### Klavye Durum Işıkları

Klavyenin üzerindeki yeşil ışıklar aşağıdakileri gösterir:



Sayısal tuş takımı etkinleştirildiğinde açılır.



Caps Lock işlevi etkinleştirildiğinde açılır.









Scroll Lock işlevi etkinleştirildiğinde açılır.

### LED Hata Kodları

Aşağıdaki tabloda, Açılış Sırasında Kendi Kendini Sınama (POST) yapılmadığı durumda görüntülenebilen olası LED kodları gösterilmektedir.

Görünüm	Açıklama	Sonraki Adım
<b>YANIYOR-YANIP SÖNÜYOR-YANIP SÖNÜYOR</b> 	Hiç bir SODIM takılı değil	<ol style="list-style-type: none"><li>Desteklenen bellek modüllerini takın.</li><li>Bellek zaten varsa, her bir yuvada modülleri birer birer çıkartıp tekrar takın.</li><li>Başka bir bilgisayarın sağlam belleğini deneyin veya belleği değiştirin.</li><li>Sistem kartını değiştirin.</li></ol>
<b>YANIP SÖNÜYOR-YANIYOR-YANIYOR</b> 	Sistem kartı hatası	<ol style="list-style-type: none"><li>Sistem kartını değiştirin.</li></ol>
<b>YANIP SÖNÜYOR-YANIYOR-YANIP SÖNÜYOR</b>		

	LCD paneli hatası	<ol style="list-style-type: none"> <li>1. LCD kablosunu çıkartıp tekrar takın.</li> <li>2. LCD panelini değiştirin.</li> <li>3. Görüntü kartı/sistem kartını değiştirin.</li> </ol>
<p style="text-align: center;"><b>KAPALI-YANIP SÖNÜYOR-KAPALI</b></p> 	Bellek uyum hatası	<ol style="list-style-type: none"> <li>1. Uyumlu bellek modülleri takın.</li> <li>2. İki modül takılıysa birini çıkarın ve test edin. Diğer modülü aynı yuvada deneyin ve test edin. Diğer yuvayı her iki modülle de test edin.</li> <li>3. Belleği değiştirin.</li> <li>4. Sistem kartını değiştirin.</li> </ol>
<p style="text-align: center;"><b>YANIYOR-YANIP SÖNÜYOR-YANIYOR</b></p> 	Bellek algılandı fakat hatalar oluştu	<ol style="list-style-type: none"> <li>1. Belleği çıkartıp tekrar takın.</li> <li>2. İki modül takılıysa birini çıkarın ve test edin. Diğer modülü aynı yuvada deneyin ve test edin. Diğer yuvayı her iki modülle de test edin.</li> <li>3. Belleği değiştirin.</li> <li>4. Sistem kartını değiştirin.</li> </ol>
<p style="text-align: center;"><b>YANIP SÖNÜYOR-YANIP SÖNÜYOR-YANIP SÖNÜYOR</b></p> 	Sistem kartı hatası	<ol style="list-style-type: none"> <li>1. Sistem kartını değiştirin.</li> </ol>
<p style="text-align: center;"><b>KAPALI-YANIYOR-KAPALI</b></p> 	Depolama aygıtı hatası	<ol style="list-style-type: none"> <li>1. Sabit sürücüyü çıkarıp tekrar takın.</li> <li>2. Sabit diskini yerine takın.</li> <li>3. Sistem kartını değiştirin.</li> </ol>
<p style="text-align: center;"><b>YANIP SÖNÜYOR-YANIP SÖNÜYOR-YANIYOR</b></p> 	Ekran kartı hatası	<ol style="list-style-type: none"> <li>1. Sistem kartını değiştirin.</li> </ol>

[İçerik Sayfasına Dön](#)



[İçerik Sayfasına Dön](#)

## Parçaları Ekleme ve Değişirme

Dell Latitude 2120 Servis El Kitabı

- [Güvenli Dijital Kart](#)
  - [SIM Kart](#)
  - [Erişim Paneli](#)
  - [Düğme Pili](#)
  - [WWAN Kartı](#)
  - [Isı Emici](#)
  - [Güc Kablosu](#)
  - [Ekran-Menteşe Kapakları](#)
  - [Ekran/Ekran Braketleri](#)
  - [Ekran Menteşesi](#)
  - [Sistem Kartı/Bluetooth Modülü](#)
  - [Pili](#)
  - [Klavve](#)
  - [Bellek](#)
  - [WLAN Kartı](#)
  - [Sabit Sürücü Hızlandırıcı Kart](#)
  - [Sabit Sürücü/Sabit Sürücü Braketi](#)
  - [Ekran Aksamları](#)
  - [Ekran Cerçevesi](#)
  - [Kamera](#)
  - [Ekran Kablosu](#)
- 

[İçerik Sayfasına Dön](#)

[İçerik Sayfasına Dön](#)

## Özellikler

- [Sistem Bilgileri](#)
- [Bellek](#)
- [Ses](#)
- [Bağlantı Noktaları ve Konektörler](#)
- [Ekran](#)
- [Dokunmatik yüzey](#)
- [AC Adaptörü](#)
- [Fiziksel](#)
- [İşlemci](#)
- [Video](#)
- [İletişim](#)
- [Sürücüler](#)
- [Klavve](#)
- [Pil](#)
- [Ortam](#)

**NOT:** Özellikler bölgeye göre değişebilir. Bilgisayarınızın yapılandırması hakkında daha fazla bilgi için [Bağlat](#)→ [Yardım ve Destek](#) öğesini tıklattın ve bilgisayarınız hakkındaki bilgileri gösteren seçimi yapın.

Sistem Bilgileri	
Mikrodevre seti	Intel NM10 Express Yonga Seti
DRAM veriyolu genişliği	64 bit
Flash EPROM	2 MB
PCI-e veriyolu	x1 PCI Express, 4 bağlantı noktası

İşlemci	
Türler	Intel Atom
L1 önbellek	Talimat başına 32 KB, 24 KB geri-yazma veri önbelleği
L2 önbellek	512 KB

Bellek	
Tür	DDR2 SDRAM
Hız	667 MHz
Konektörler	bir SODIMM yuvası
Modül kapasiteleri	1 GB, 2 GB
Minimum bellek	1 GB
Maksimum bellek	2 GB

Video	
Tür	Intel UMA graphics (işlemciye entegre)
Denetleyici	Intel Graphics Media Accelerator
Çıkış	15 pinli VGA konektörü

Ses	
Tür	iki kanallı tümleşik ses
Denetleyici	Realtek ALC269
Hoparlörler	iki
Dahili hoparlör yükselticisi	kanal başına 2 W
Ses seviyesi denetimleri	ortam denetim düğmeleri, program menüleri

İletişim	
Ağ adaptörü	Gigabit Ethernet
Kablosuz	Kablosuz yerel ağ (WLAN) Kablosuz geniş ağ (WWAN) mikrodalga erişimi için dünya çapında uyumluluk (WIMAX) Bluetooth

Bağlantı Noktaları ve Konektörler	
Ses	mikrofon konektörü, stereo kulaklık/hoparlör konektörü
Video	15 pinli VGA konektörü
Ağ adaptörü	RJ-45 konektörü
USB	üç adet USB 2.0 uyumlu konektör
Bellek kartı okuyucu	3-in-1 bellek-kartı okuyucusu

Sürücüler	
-----------	--

Sabit Sürücü	2,5" SATA 2 HDD
--------------	-----------------

<b>Ekran</b>	
Tür	WSVGA (1024 x 600 piksel) ve HD (1366 x 768 piksel), yüksek tanımlı, anti glare (AG), beyaz ışık yayan diyot (WLED)
Boyut	10,1 inç
Aktif alan (X/Y)	
WSVGA	222,72 mm x 125,28 mm (8,76 inç x 4,93 inç)
HD	222,73 mm x 125,22 mm (8,76 inç x 4,93 inç)
Boyutlar	
Yükseklik	235,00 mm (9,2 inç)
Genişlik	143,00 mm (5,6 inç)
Köşegen	256,00 mm (10,1 inç)
Maksimum çözünürlük	262 K renkte 1366 x 768
Maksimum Parlaklık	250 nit
Çalışma açısı	
WSVGA	Yatay—40°/40°, Dikey—15°/30°
HD	Yatay—40°/40°, Dikey—10°/30°
Yenileme hızı	60 Hz
Görüntü açıları:	
Yatay	40°/40°
Dikey	13°/35°
Piksel derecesi	0,2148 mm
Yatay	0,21750 mm x 0,20880 mm
Dikey	0,16305 mm x 0,16305 mm

<b>Klavye</b>	
Tuş sayısı	ABD: 83 tuş İngiltere: 84 tuş Brezilya: 85 tuş Japonya: 87 tuş
Düzen	QWERTY/AZERTY/Kanji

<b>Dokunmatik yüzey</b>	
Aktif alan	
X-ekseni	60,40 mm (2,37 inç)
Y-ekseni	34,00 mm (1,34 inç)

<b>Pil</b>	
Tür	3 hücreli "akıllı" lityum iyon (28 WHr) 6 hücreli "akıllı" lityum iyon (56 WHr)
Bilgisayar kapalıyken şarj süresi	1 saatte pi üzerinde yaklaşık %80 şarj yüklenir (tamamen boşaltılmış pilde)
Çalışma süresi	pil çalışma süresi, çalışma şartlarına göre farklılık gösterir ve yoğun güç harcayan bazı koşullarda önemli ölçüde azalabilir.
Çalışma ömrü	yaklaşık 300 şarj/deşarj döngüsü
Derinlik	
3 hücreli	40,50 mm (1,59 inç)
6 hücreli	48,13 mm (1,89 inç)
Yükseklik	
3 hücreli	23,24 mm (0,92 inç)
6 hücreli	42,46 mm (1,67 inç)
Genişlik	
3 hücreli	204,00 mm (8,03 inç)
6 hücreli	204,00 mm (8,03 inç)
Ağırlık	
3 hücreli	185 g - 190 g (0,40 lb - 0,41 lb)
6 hücreli	340 g - 350 g (0,74 lb - 0,77 lb)
Voltaj	11,1 VDC (6 ve 3 hücreli)
Sıcaklık aralığı	
Çalışma	0 °C - 35 °C (32 °F - 95 °F)

Depolama	-40 °C – 65 °C (-40 °F – 149 °F)
Düğme pil	3 V CR2032 lityum düğme pil

<b>AC Adaptörü</b>	
Giriş voltajı	100 VAC-240 VAC
Giriş akımı (maksimum)	1,5 A
Giriş frekansı	50 Hz-60 Hz
Çıkış gücü	65 W
Çıkış akımı	4,34 A (4 saniyelik darbede maksimum) 3,34 A (sürekli)
Derinlik	66,00 mm (2,59 inç)
Yükseklik	16,00 mm (0,63 inç)
Genişlik	127,00 mm (4,99 inç)
Sıcaklık aralığı	
Çalışma	0 °C – 35 °C (32 °F – 95 °F)
Depolama	-40 °C – 65 °C (-40 °F – 149 °F)

<b>Fiziksel</b>	
Yükseklik	
dokunmatik ekran olmadan	22,50 mm – 39,90 mm (0,89 inç – 1,57 inç)
dokunmatik ekran ile	24,10 mm – 41,50 mm (0,95 inç – 1,63 inç)
Genişlik	265,00 mm (10,43 inç)
Derinlik	187,00 mm (7,36 inç)
Ağırlık	
(3-hücreli pil dokunmatik ekran olmadan)	1,30 kg (2,86 lb)
(6-hücreli pil dokunmatik ekran olmadan)	1,50 kg (3,30 lb)

<b>Ortam</b>	
Sıcaklık aralığı	
Çalışma	0 °C – 35 °C (32 °F – 95 °F)
Çalışma dışı	-40 °C – 65 °C (-40 °F – 149 °F)
Bağıl nem (maksimum):	
Çalışma	%10 – %90 (yoğuşmasız)
Çalışma dışı	%20 – %95 (yoğuşmasız)
Yükseklik (en çok)	
Çalışma	-15,20 – 3048 m (-50 – 10.000 ft)
Depolama	-15,20 m ila 10.668 m (-50 ft ila 35.000 ft)
Maksimum titreşim	
Çalışma	0,66 Grms (2 Hz-600 Hz)
Çalışma dışı	1,30 Grms (2 Hz-600 Hz)
<b>NOT:</b> Titreşim, kullanıcı ortamını simüle eden rasgele titreşim tayfi kullanarak ölçülür.	
Maksimum sarsıntı	
Çalışma	110 G (2 ms)
Çalışma dışı	160 G (2 ms)
<b>NOT:</b> En yüksek şok sürücü başlığı durdurulmuş konumdayken ve 2 ms yarı sinüs darbesi ile hesaplanmıştır.	

[İçerik Sayfasına Dön](#)

# Bilgisayarınızda Çalışma

Dell™ Latitude™ 2120 Servis El Kitabı

- [Bilgisayarınızın İçinde Çalışmaya Başlamadan Önce](#)
- [Önerilen Araçlar](#)
- [Bilgisayarınızı Kapatma](#)
- [Bilgisayarınızda Çalıştıktan Sonra](#)

## Bilgisayarınızın İçinde Çalışmaya Başlamadan Önce

Bilgisayarınızı olası zararlardan korumak ve kendi kişisel güvenliğinizi sağlamak için aşağıdaki güvenlik yönergelerini kullanın. Aksi belirtilmemişse, bu belgede bulunan bütün yordamlar aşağıdaki koşulların mevcut olduğunu varsaymaktadır:

- 1 Bilgisayarınızla birlikte gelen güvenlik bilgilerini okumuş olmanız.
- 1 Bir bileşen yerine takılabilir veya (eğer ayrı olarak sipariş edilmişse) çıkarma prosedürleri ters sırayla uygulanarak takılabilir.

**⚠ UYARI:** Bilgisayarınızın içindeki parçalar üzerinde çalışmadan önce, bilgisayarınızla birlikte verilen güvenlik bilgilerini okuyun. En iyi güvenlik uygulamaları hakkında ek bilgi için, [www.dell.com/regulatory\\_compliance](http://www.dell.com/regulatory_compliance) adresindeki Mevzuat Uyumluluğu Ana Sayfasına bakın.

**⚠ DİKKAT:** Onarımların çoğu yalnızca yetkili bir servis teknisyeni tarafından yapılabilir. Siz yalnızca ürününüzün belgelerinde belirtilen veya çevrimiçi ya da telefonla hizmet ve destek ekibinin bildirdiği basit onarımları gerçekleştirebilirsiniz. Dell tarafından yetkilendirilmemiş servislerden kaynaklanan zararlar garantinizin kapsamında değildir. Ürünle birlikte gelen güvenlik talimatlarını okuyun ve izleyin.

**⚠ DİKKAT:** Elektrostatik boşalmı önlemek için, bir bilek topraklama kayışı kullanarak ya da bilgisayarın arkasındaki konektör gibi boyanmamış metal yüzeylere sık sık dokunarak kendinizi topraklayın.

**⚠ DİKKAT:** Bileşenleri ve kartları itina ile kullanın. Bileşenlere veya kartların üzerindeki temas noktalarına dokunmayın. Kartları uç kısmından veya metal montaj kenarından tutun. İşlemci gibi bileşenleri pinlerinden değil kenarlarından tutun.

**⚠ DİKKAT:** Bir kabloyu çıkartırken kablunun kendisini değil, konektörü veya çekme tırnağını tutarak çekin. Bazı kablolarda kilitleme dili olan konektörler vardır; bu tür kabloları çıkarırken, kabloyu çekmeden önce kilitleme dillerini içeriye bastırın. Konektörleri çıkartırken, konektör pinlerinin eğilmesini önlemek için konektörleri düz tutun. Ayrıca bir kabloyu bağlamadan önce, her iki konektörün yönlerinin doğru olduğundan ve doğru hizalandıklarından emin olun.

**📌 NOT:** Bilgisayarınızın ve belirli bileşenlerin rengi bu belgede gösterilenden farklı olabilir.

Bilgisayara zarar vermemek için, bilgisayarın içinde çalışmaya başlamadan önce aşağıdaki adımları uygulayın.

1. Bilgisayar kapağının çizilmesini önlemek için, çalışma yüzeyinin düz ve temiz olmasını sağlayın.
2. Bilgisayarınızı kapatın (bkz. [Bilgisayarınızı Kapatma](#)).
3. Takılmış herhangi bir ExpressCard'ı veya Akıllı Kartı uygun yuvalardan çıkarın.
4. Bilgisayar isteğe bağlı Ortam Tabanı veya Pil Dilimi gibi bir yerleştirme aygıtına bağlıysa (yerleştirilmişse) çıkartın.

**⚠ DİKKAT:** Ağ kablolarını çıkarmak için, önce kabloyu bilgisayarınızdan ve ardından ağ aygıtından çıkarın.

5. Tüm ağ kablolarını bilgisayardan çıkarın.
6. Bilgisayarınızı ve tüm bağlı aygıtları elektrik prizlerinden çıkarın.
7. Ekranı kapatın ve bilgisayarı düz bir çalışma zemini üzerine ters çevirin.

**⚠ DİKKAT:** Sistem kartının zarar görmemesi için, bilgisayara müdahale etmeden önce ana pili çıkarmanız gerekir.

8. Ana pili çıkarın.
9. Bilgisayarın üst kısmını yukarı çevirin.
10. Ekranı açın.
11. Sistem kartını topraklamak için güç düğmesine basın.

**⚠ DİKKAT:** Elektrik çarpmalarına karşı korunmak için, ekranı açmadan önce bilgisayarınızın fişini daima elektrik prizinden çekin.

**⚠ DİKKAT:** Bilgisayarınızın içindeki herhangi bir parçaya dokunmadan önce, bilgisayarınızın arkasındaki metal kısım gibi boyanmamış bir metal yüzeye dokunarak kendinizi topraklayın. Çalışırken, iç bileşenlere zarar verebilecek statik elektriği boşaltmak için, boyanmamış metal yüzeye belirli aralıklarla dokununuz.

12. [Sabit disk](#) çıkarın.

## Önerilen Araçlar

Bu belgedeki yordamlar için aşağıdaki araçlar gerekebilir:

- 1 Küçük düz uçlu tornavida
- 1 0 Numaralı Phillips tornavida
- 1 1 Numaralı Phillips tornavida
- 1 Küçük plastik çizici
- 1 Flash BIOS güncelleştirme program CD'si

## Bilgisayarınızı Kapatma


**⚠ DİKKAT:** Veri kaybını önlemek için, bilgisayarınızı kapatmadan önce açık dosyaları kaydedip kapatın ve açık programlardan çıkın.

1. İşletim sistemini kapatın:

1 Windows® 7'de:

**Başlat**  ve ardından **Kapat**'ı tıklatın.

1 Windows Vista®'da:

**Başlat**  düğmesini tıklatın, aşağıda gösterildiği gibi **Başlat** menüsünün sağ alt köşesindeki oku tıklatın ve ardından **Kapat** öğesini tıklatın.



1 Windows® XP'de:

Sırayla **Başlat**→ **Bilgisayarı Kapat**→ **Kapat** öğelerini tıklatın.

İşletim sistemini kapatma işlemi sona erdiğinde bilgisayar kapanır.

2. Bilgisayarın ve takılı aygıtların kapandığından emin olun. İşletim sisteminizi kapattıktan sonra bilgisayarınız ve takılı aygıtlar otomatik olarak kapanmazsa, kapatmak için güç düğmesini dört saniye basılı tutun.


---

## Bilgisayarınızda Çalıştıktan Sonra

Herhangi bir değiştirme işlemi tamamladıktan sonra, bilgisayarınızı açmadan önce harici aygıtları, kartları, kabloları vs. taktığınızdan emin olun.

 **DİKKAT:** Bilgisayarın zarar görmesini önlemek için, yalnız bu modeldeki Dell bilgisayar için tasarlanmış olan pilleri kullanın. Başka Dell bilgisayarlar için tasarlanmış pilleri kullanmayın.

1. Bağlantı noktası eşleyicisi, ince pil veya ortam tabanlı gibi harici aygıtları bağlayın ve ExpressCard gibi kartları değiştirin.
2. Bilgisayarınıza telefon veya ağ kablolarını bağlayın.

 **DİKKAT:** Ağ kablosu takmak için önce ağ aygıtına takın ve ardından bilgisayara takın.

3. [Sabit disk](#) yerine takın.
4. [Pili](#) yerine takın.
5. Bilgisayarınızı ve tüm bağlı aygıtları elektrik prizlerine takın.
6. Bilgisayarınızı açın.

---

[İçerik Sayfasına Dön](#)